

Názov:
LESNÁ ŠKOLA LEVICE

Autori:
Bc. Matej Gurka
Vladimír Kubinec
Ing. arch. Michal Jura

Riešená plocha:
874 m²

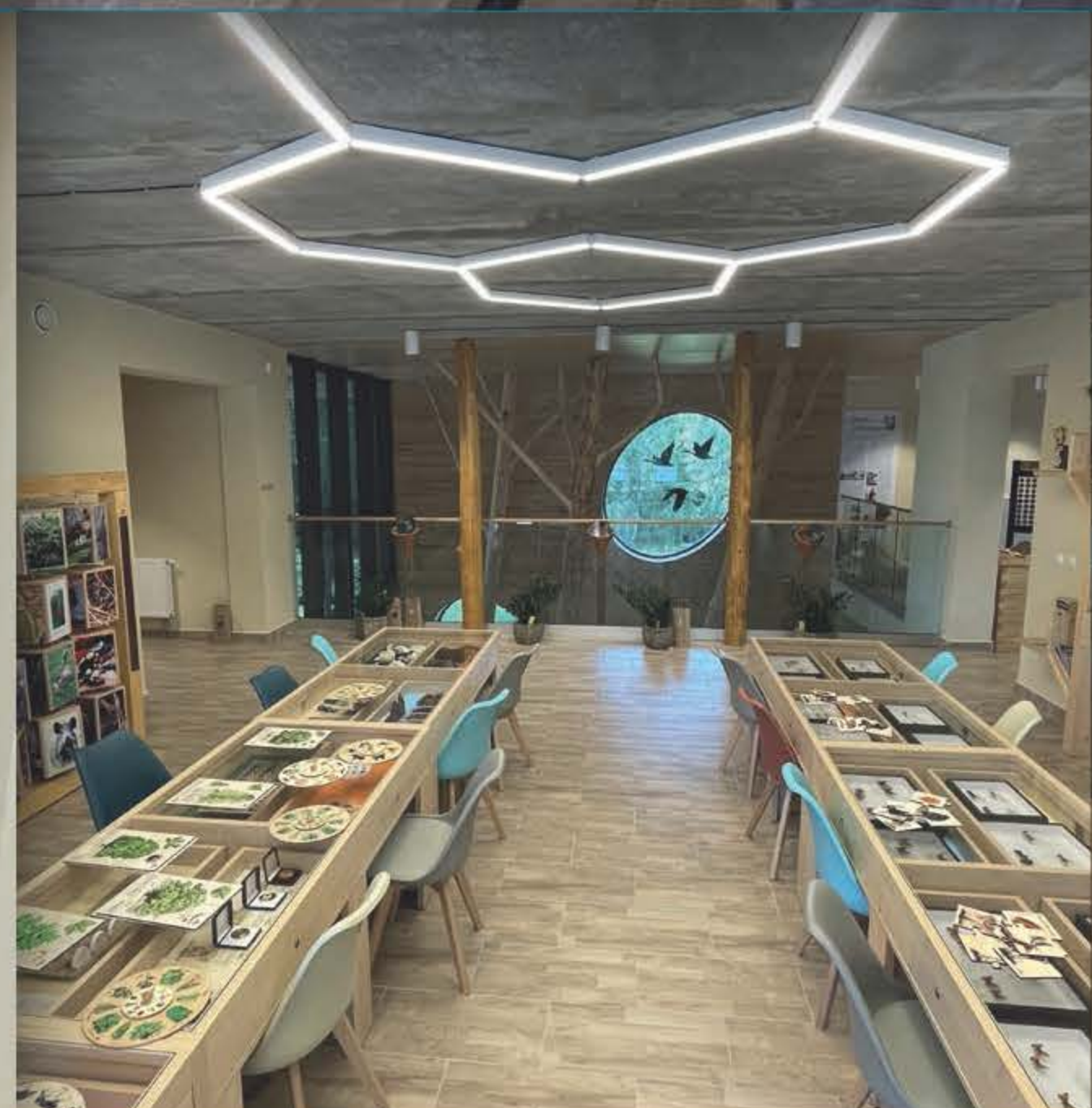
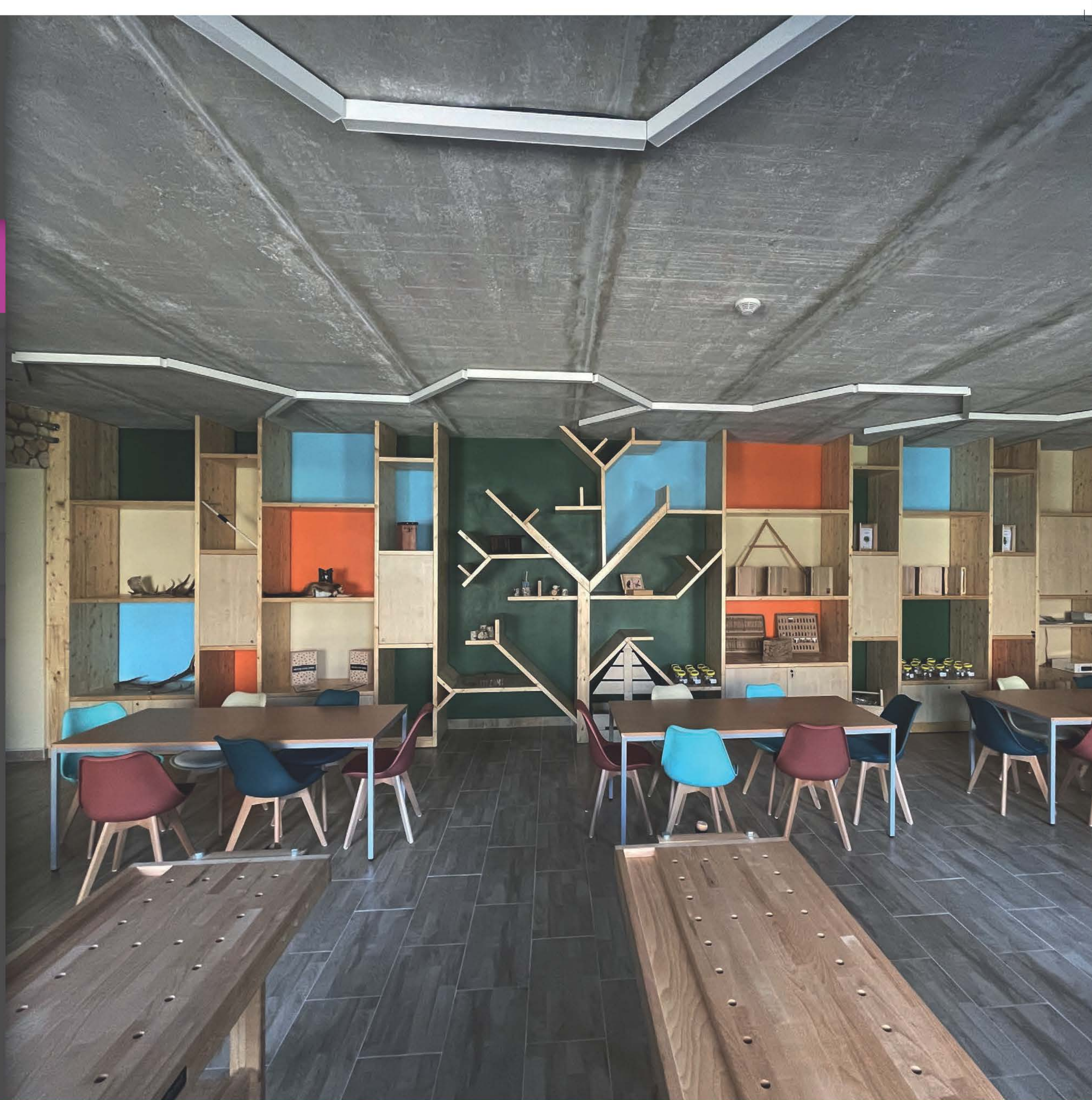
Firma, ateliér:
Vladimír Kubinec

Ukončenie projektu:
Levice, 2021

Autorský popis

Riešený objekt po rekonštrukcii, slúži ako „Lesná škola Levice“. Ide o exkurzívno - poznávaciu prevádzku pre deti predškolského a školského veku v sprievode odborných pracovníkov Lesnej školy. Konceptia prevádzky je na báze exkurzie, názorných ukážok, praktických prác v dielni, hmatovej a vizuálnej ukážke povrchov alebo vzoriek prvkov lesa. Objekt má svojou funkciou umožniť spoznávanie lesa aj vtedy keď sa tam nedá ísť, a hrovou formou ukázať deťom čo les ukrýva a čo obsahuje počas celého roka.

foto: Vladimír Kubinec





INSAID AWARDS

OBČIANSKY INTERIÉR

Názov:
Mestská knižnica Gelnica

Autori:
Ing. arch. Igor Cziel
Ing. arch. Želmira Blichová

Riešená plocha:
168 m²

Firma, ateliér:
LIGRUS s.r.o.

Ukončenie projektu:
Gelnica, 2018

Autorský popis

Projekt je transformáciou starej knižnice na nový moderný priestor. Nový šat, nové možnosti, noví čitatelia. Dispozíciu sme sprehľadnili a dostala viac symetrie. Vedecká časť, beletria aj študovňa sa spojili cez kompaktné a viacúčelové prvky. Sviežosť a organizáciu dodali výrazné farby a odlišili jednotlivé celky. Zámerom bolo recyklovať čo najviac z pôvodného nábytkového inventáru. Po úpravách dostal nový nádych a ušetrili sa nemalé prostriedky. Kúsky boli nadčasové. Nové prvky sú modulárne a umožňujú transformovať priestor z knižnice na malé javisko a hľadisko. Pridali sme aj netradičný prvok čitateľskej siete. Kniha prebúdzá fantáziu a interiér knižnice by mal byť útulným a hravým miestom, kde dáme fantázii energiu a krídla.

foto: Ing. arch. Igor Cziel



OBČIANSKY INTERIÉR

Názov:
Akademická knižnica VŠMU

Autori:
**Pavol Pilař
Matúš Slavkovský**

Riešená plocha:
210 m²

Firma: ateliér:
Neustále, s.r.o.

Ukončenie projektu:
Bratislava, 2020

Autorský popis

AK VŠMU sa nachádza v nárožnej budove na Zochovej ulici, postavenej v roku 1893 podľa návrhu Ignáca Alpára. Budova je evidovaná ako NKP. Prvotná adaptácia na knižnicu bola realizovaná v 70. rokoch, kedy prestavba narušila pôvodnú dispozíciu rozdelením na viacero malých miestností. Nový návrh sa snaží reflektovať súčasné vnímanie knižnic a prináša otvorený priestor. Autorské riešenie pracuje s prvkami vysokých knižnic, ktoré prirodzene odbúravajú bariéru steny a znásobujú majestátnosť vysokých stropov historickej budovy. Dodávajú priestoru dôležitý genius loci. Vložené kontrastné nábytkové bloky a mobiliár sú jasne vizuálne odlišené od historizujúcich konštrukcií budovy z konca 19. storočia a doplnené repasovanou pôvodnou drevenou podlahou.

foto: Jakub Gulyás



OBČIANSKY INTERIÉR

Názov:
Davaj Makaj

Autori:
Mira a Peter Maukš

Riešená plocha:
730 m²

Firma, ateliér:
MAUKŠ

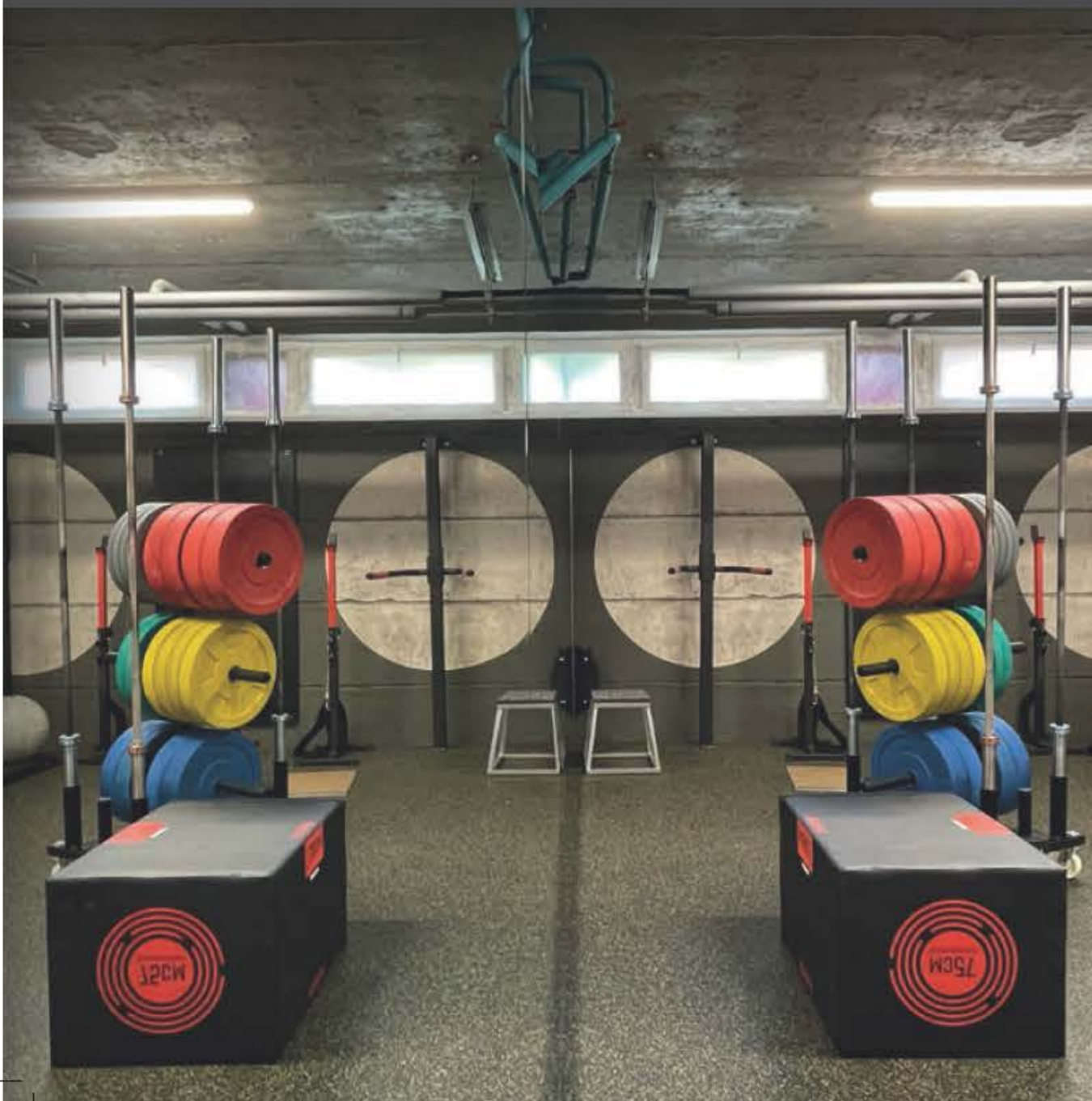
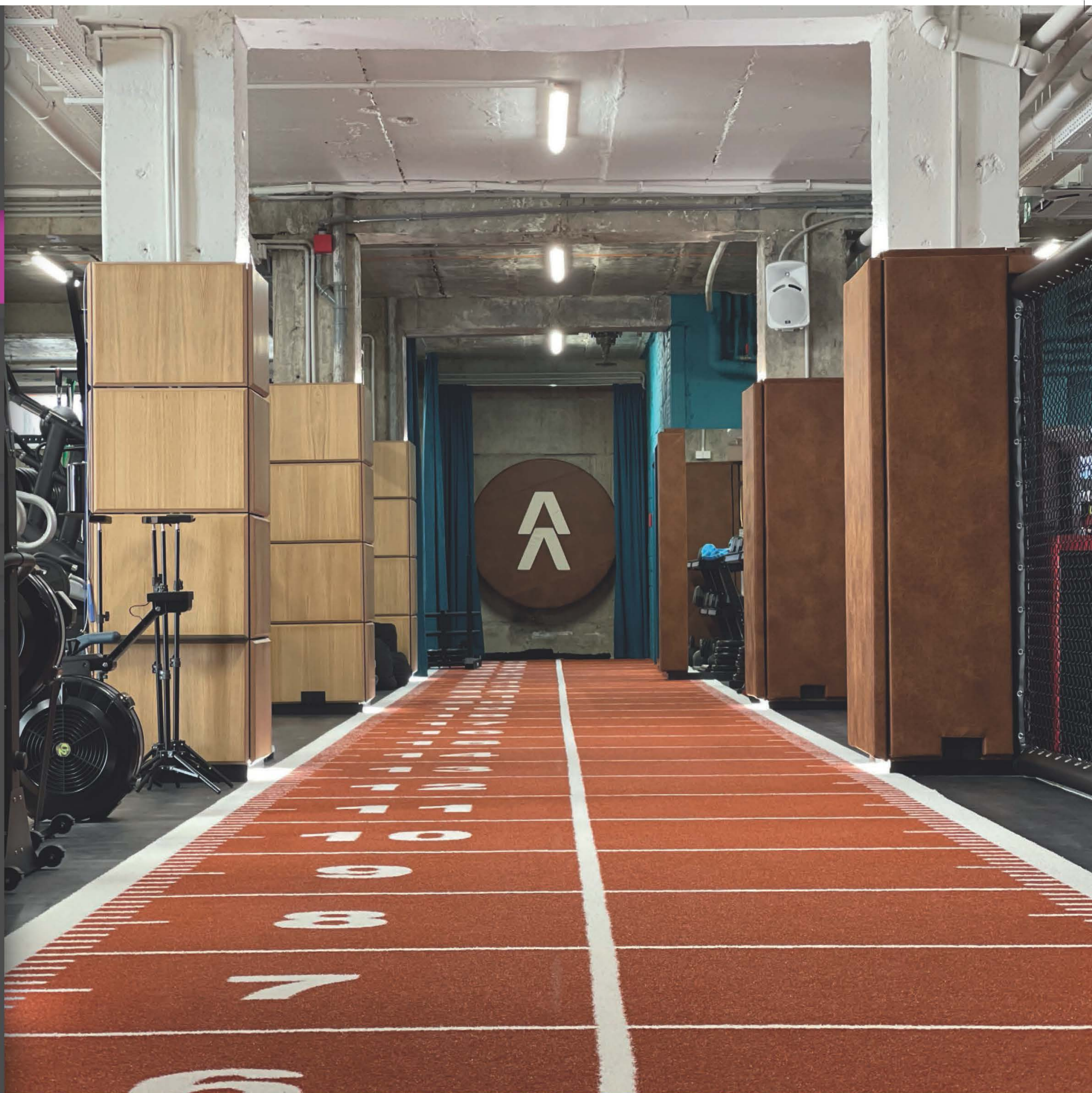
Ukončenie projektu:
Košice, 2021

Autorský popis:

Trénujeme aj mozog, preto potrebujeme podnetný priestor - nie sme bežná špinavá crossfit telocvičňa!

Priestor DavajMakaj vznikol výbúram skládových kobiek v 1.PP budovy. Átrium a francúzske okná v hlavnom priestore eliminujú pocit, že ste pod zemou. Opakujúci sa motív kruhu v interiéri odkazuje na terč, bod, ku ktorému smeruješ, stred, úbežník, cieľ. Atypové prvky ako dopadový kruh na konci bežeckej dráhy, mäkké steny - wallpady, držiak na rukavice, farebná úprava kliečky inširovaná stavebnicou Merkúr vo VIP zóne alebo zážitkové šatne so sprchami pracujú s emóciou už videného a preto známeho - efekt ratatouille - spomienkou na detstvo, staré telocvične a sokolovne, kedy bol kult tela a športu zastupený aj kvalitným remeslom a materiálmi.

foto: Mira Maukš, Peter Maukš



OBČIANSKY INTERIÉR

Názov:

Nástupná stanica lanovky

Autori:

Mgr. art. Michaela Bujňáková, PhD., Mgr. art. Patrik Bujňák, Mgr. art. Mária Bujňáková, ArtD., Ing. arch. Lukáš Sečka, Ing. arch. Igor Cziel

Riešená plocha:

117 m²

Firma, ateliér:

Furnicoolture

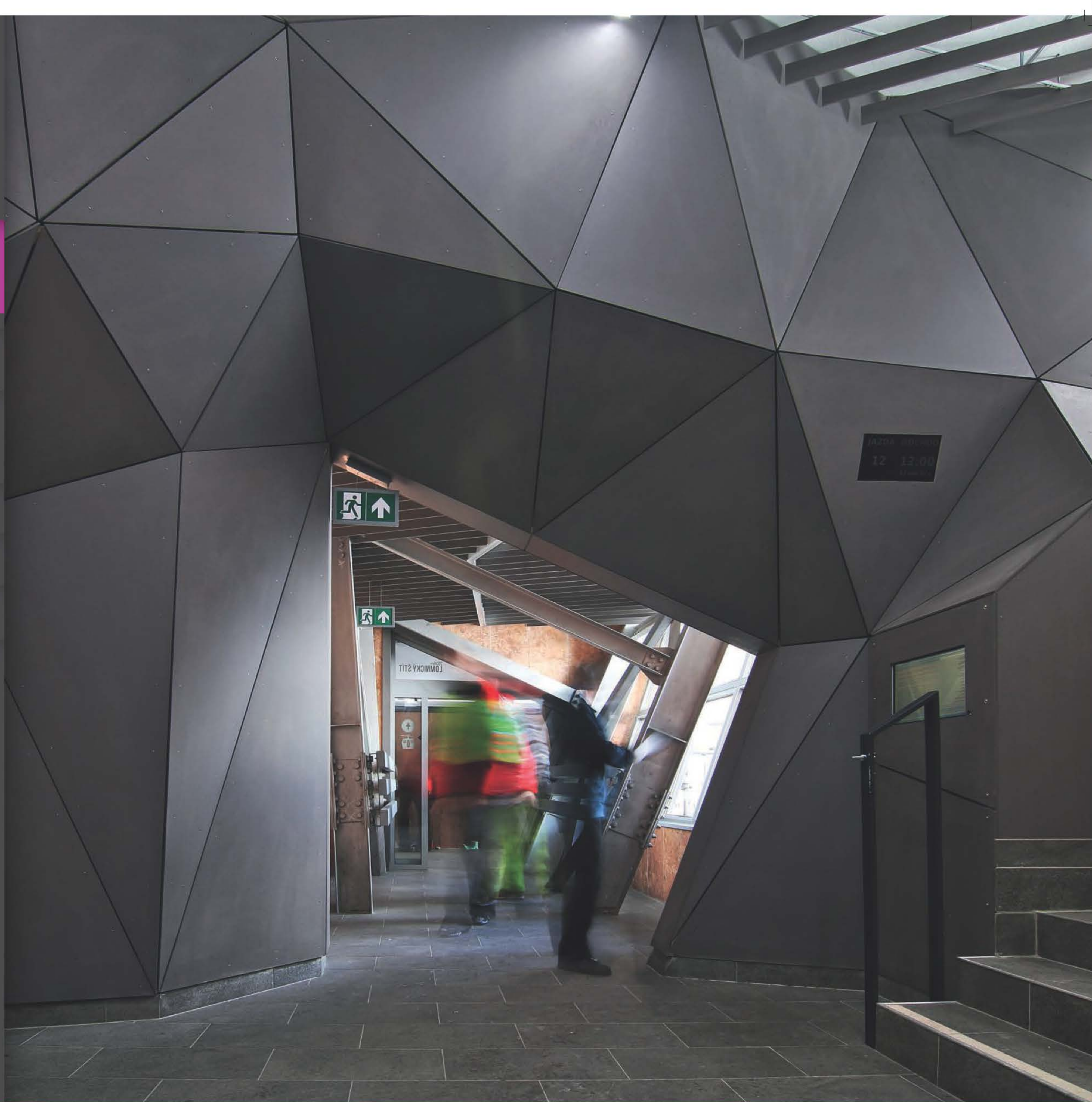
Ukončenie projektu:

Vysoké Tatry, 2017

Autorský popis

Predmetom dizajnového riešenia interiéru v priestoroch nástupiska lanovky vedúcej na Lomnický štít v budove stanice na Skalnatom Plese. Požiadavkou bolo zatraktívniť priestory jedinečného miesta, odkiaľ sa lanovkou návštevníci dostávajú na druhé najvyššie miesto na Slovensku - Lomnický štít. Celý riešený priestor je rozdelený do piatich častí, sceľujúcich návrh do konzistentného celku, atraktívneho pre návštevníka. Jednotná nášľapná vrstva podlahy, materiálovo upravené povrchy stien a obklady z veľkoformátových drevovláknitých dosiek Valchromat, nové liniové osvetlenie, prezentačné a informačné plochy či lamelový podhľad sú prvky, vďaka ktorým sa priestor obývanej chodby podarilo dostať do kvalitatívnej a pocitovej dimenzie.

foto: Ing. arch. Igor Cziel



OBČIANSKY INTERIÉR

Názov:
EINSTEINOVA BC

Autori:
Roman Talaš, Matej Siebert, Slavomír Valigurský, Denisa Šťastná, Alena Ulejová, Martin Bohumel

Riešená plocha:
312 m²

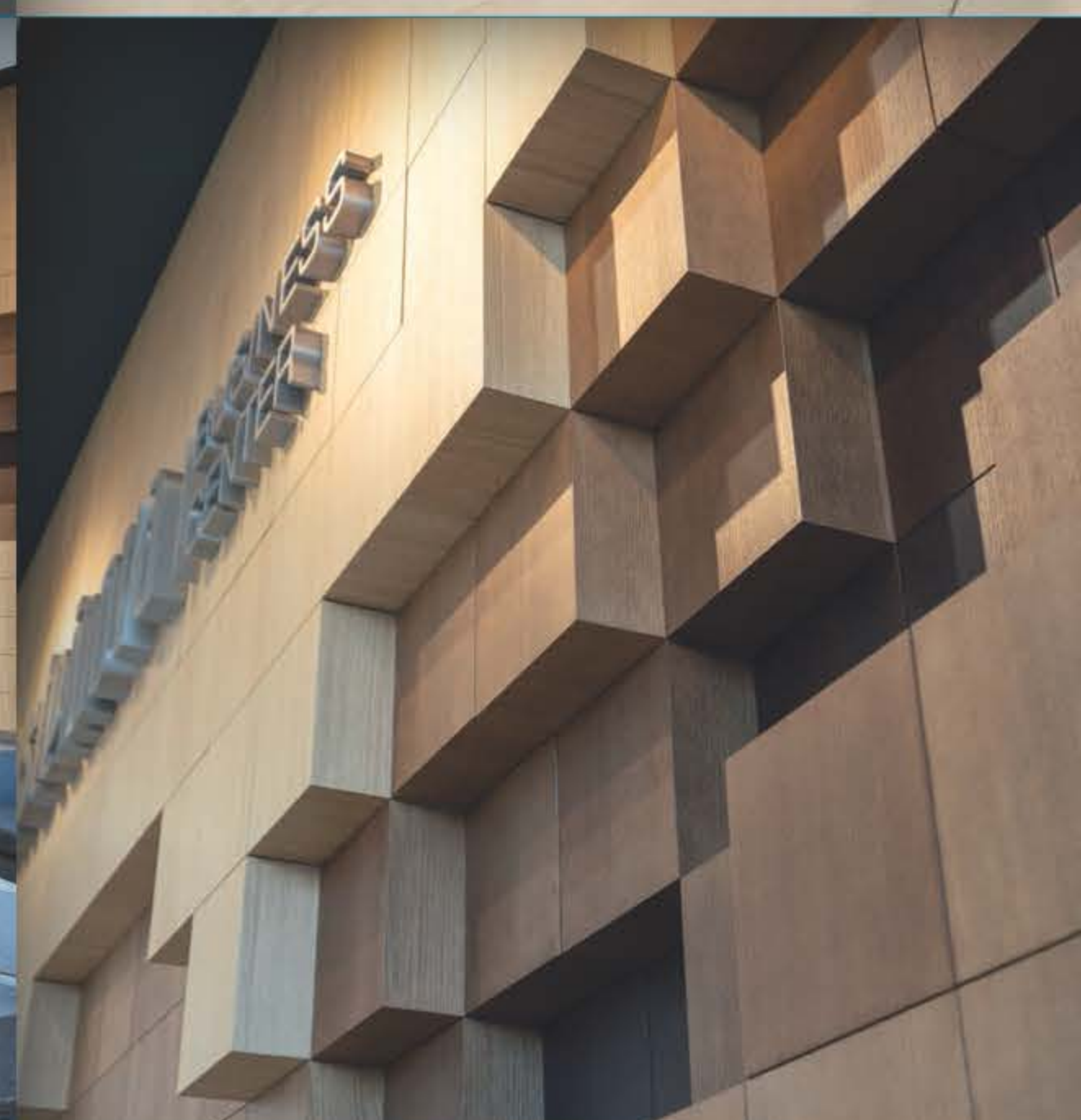
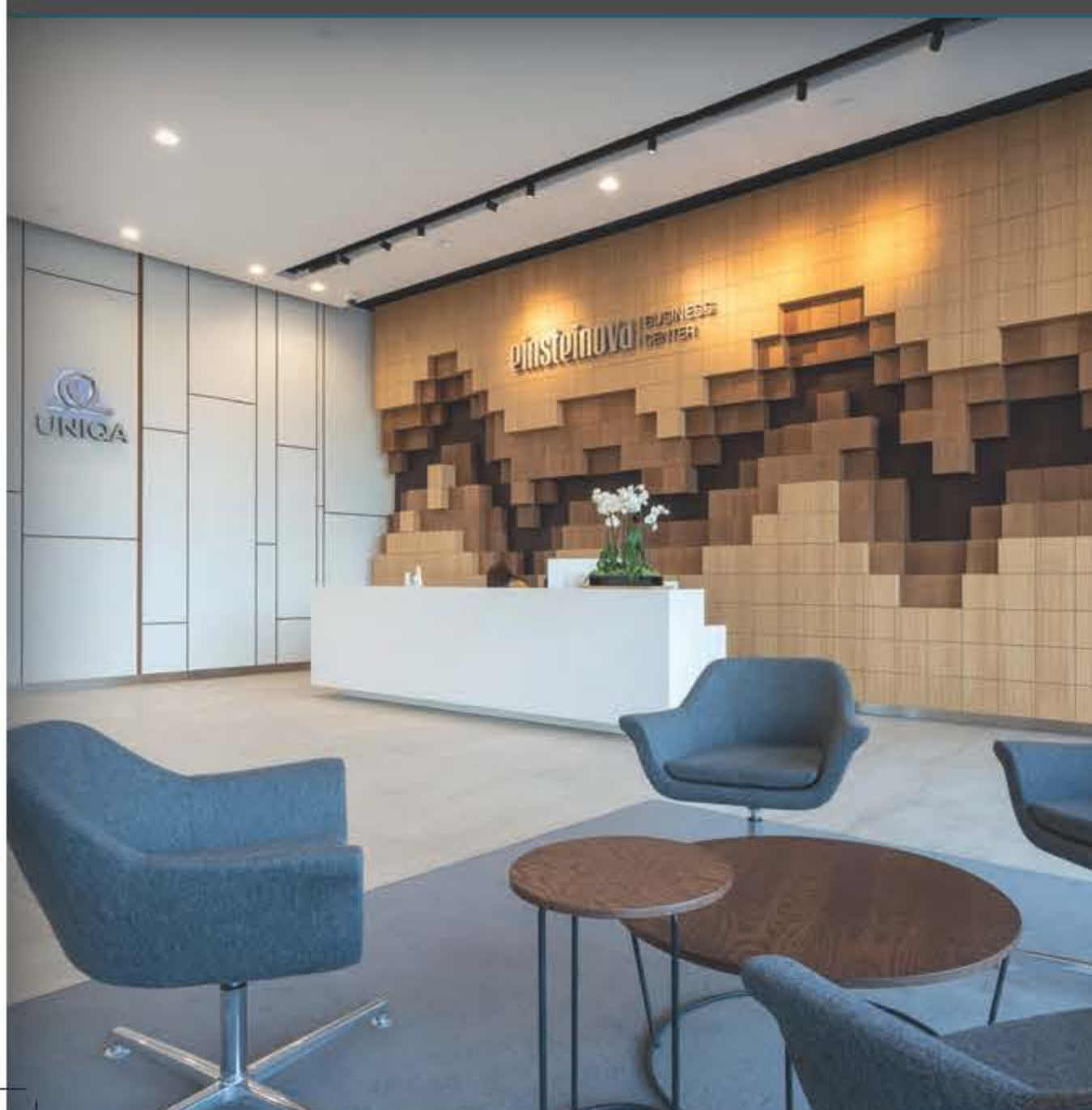
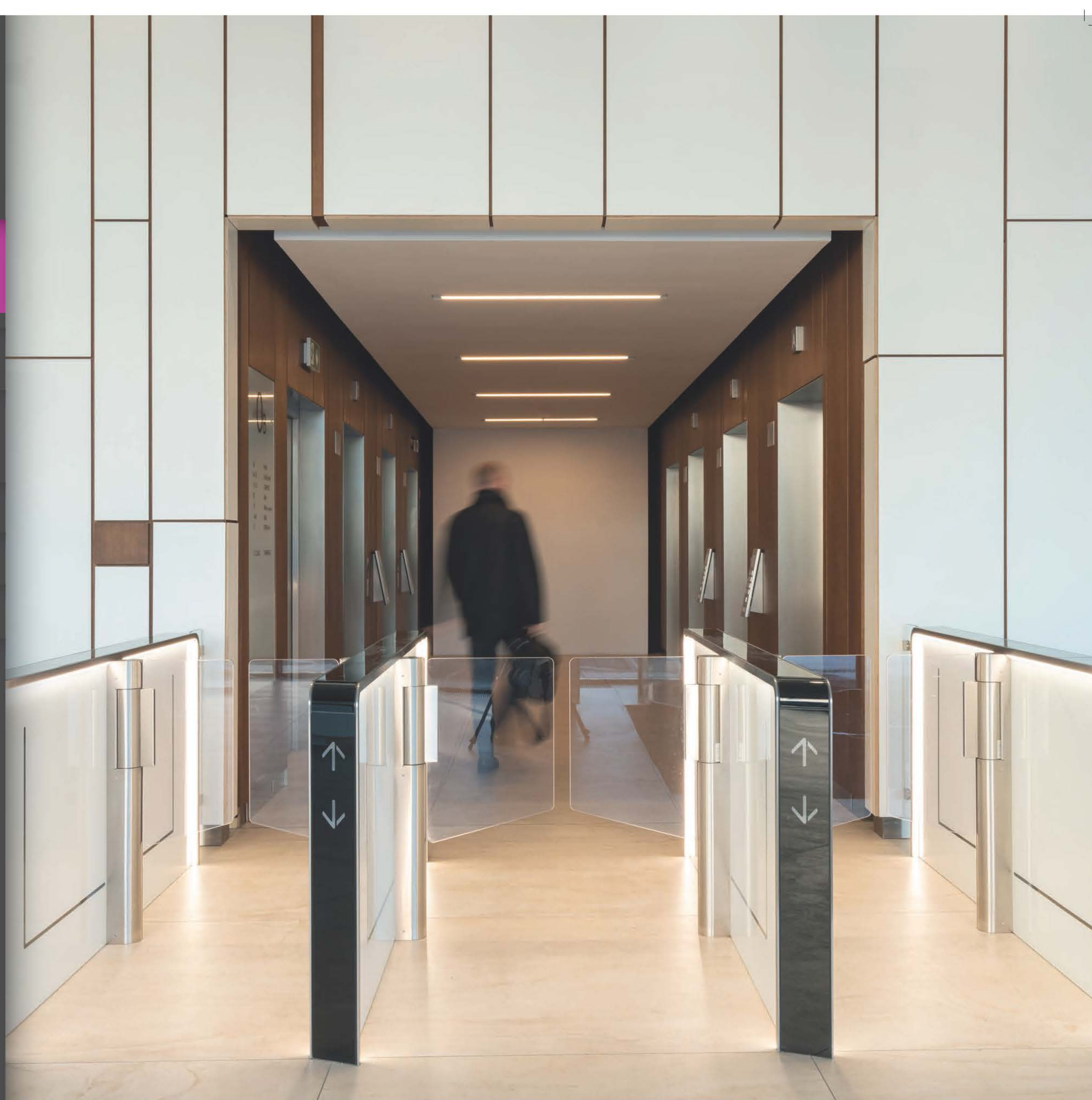
Firma, ateliér:
SIEBERT + TALAŠ

Ukončenie projektu:
Bratislava, 2018

Autorský popis

INTERIÉR VSTUPNEJ HALY - EINSTEINOVA BC.
V severnej časti parteru sú situované dve vstupné haly do administratívnych objektov v EBC. Pozdĺž fasády chránené konzolou parkovacieho domu. Medzi obe vstupné haly je vložený priestor reštaurácie. Sú vzájomne plynule prepojené, dlažbou, priebežným podhľadom s lineárnou štruktúrou a prelínaním jednotlivých interiérových obkladov. Dominantným prvkom je drevený priestorovo tvarovaný obklad s abstraktným geometrickým motívom, ktorý opticky ukončuje vstupné priestory. Smerom k priestoru reštaurácie sú haly dopovedané zostavou presklených a plných drevených stien. Steny priestory oddeľujú, ale kompletne neuzatvárajú. Tretím motívom v interiéri je plošný obklad stien orientovaných oproti fasáde.

foto: Slavomír Valigurský



OBČIANSKY INTERIÉR

Názov:
SLSP NITRA MLYNY

Autori:
Roman Talaš, Matej Siebert, Alena Ulejová, Slavomír Valigurský, Marek Ortuta, Dušan Vajda

Riešená plocha:
500 m²

Firma: ateliér:
SIEBERT + TALAŠ

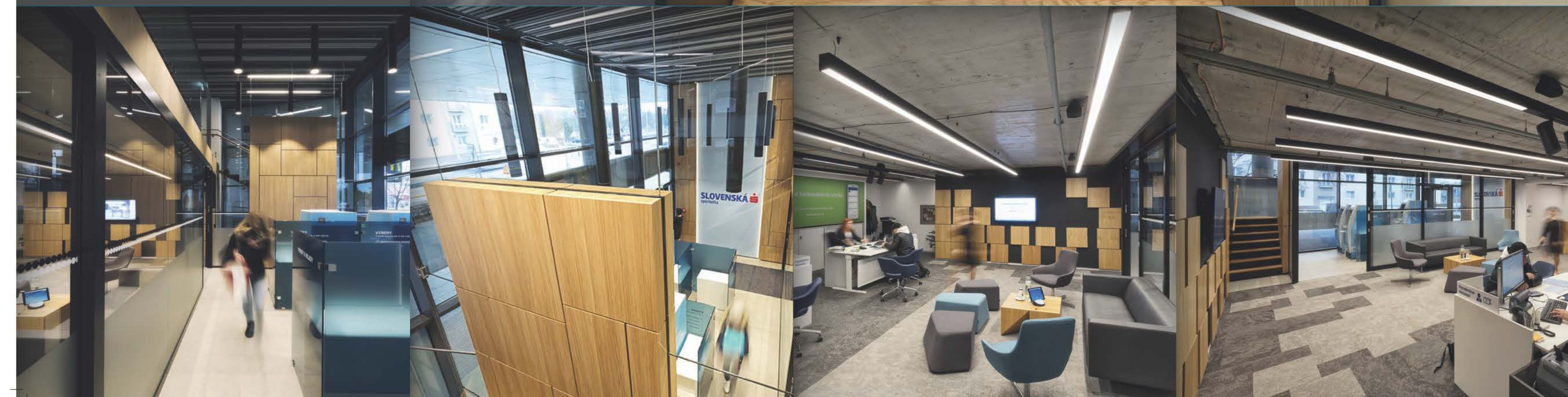
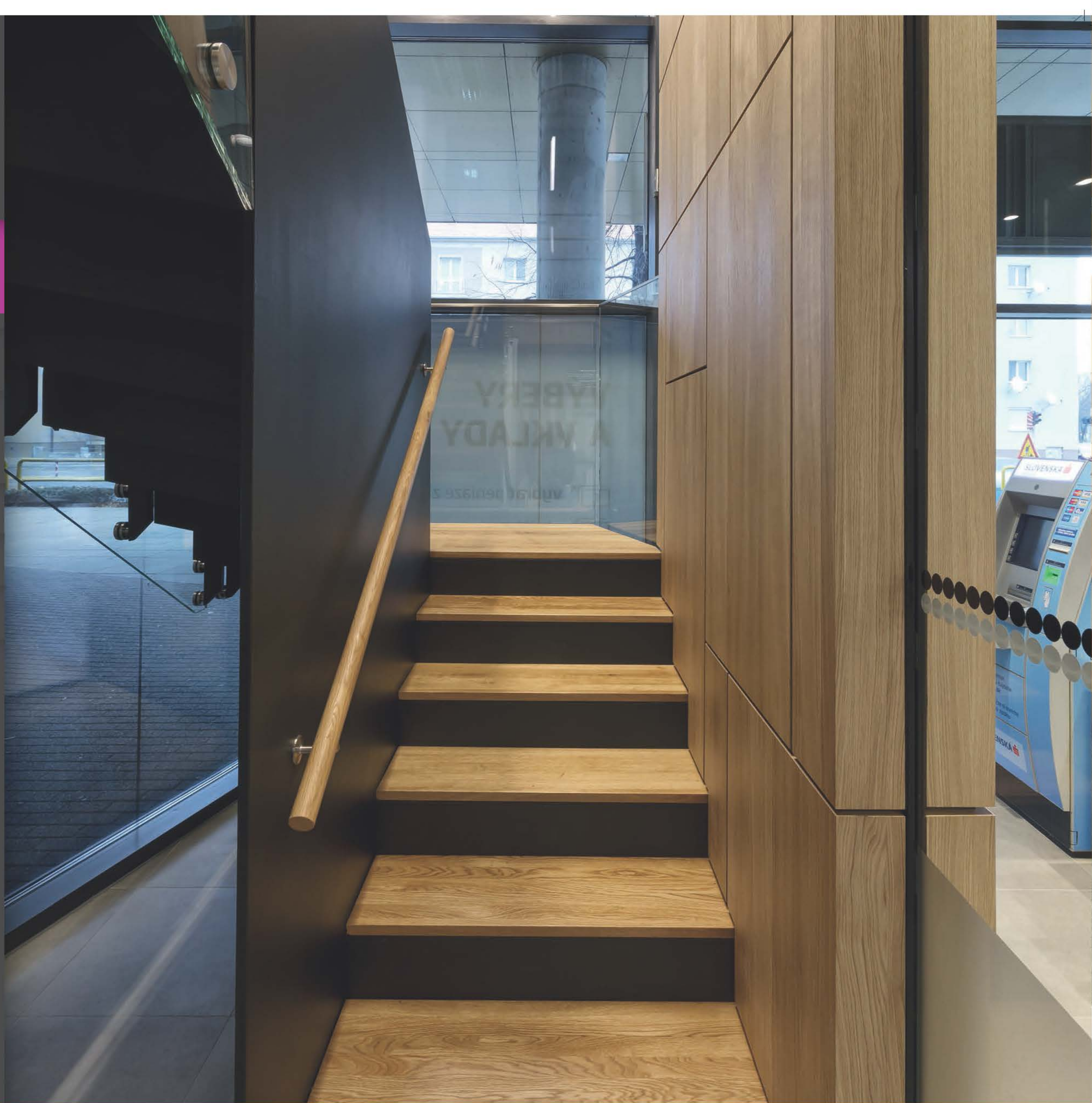
Ukončenie projektu:
Nitra, 2019

Autorský popis

V roku 2019 prišiel dlhoročný klient, Slovenská sporiteľňa, s novou požiadavkou na celkový koncept bankovej pobočky. Vytvorenie komfortnej samoobslužnej zóny pre klientov, kde budú umiestnené bankomaty a vkladomaty prístupné nonstop, aj po uzatvorení pobočky.

Atypický nájomný priestor s medziposchodím sa nachádza za presklenou exteriérovou fasádou s hlavným vchodom priamo z ulice. Samoobslužná zóna je vysoká cez dve podlažia a ohraničená sklom, preto je na stropce textilný lamelový podhľad pre zlepšenie akustiky. Banková hala na prizemi má malú svetlú výšku, preto nie sú použité štandardné sadrokartónové podhľady, ale priznaná železobetónová doska s jej pôvodným povrchom, aj so všetkými potrebnými rozvodmi.

foto: Slavomír Valigurský



OBČIANSKY INTERIÉR

Názov:
SLSP SNP BRATISLAVA

Autori:
R.Talaš, M.Siebert, Slavomír Valigurský,
Alena Ulejová, Marek Ortuta, Martin
Bohumel, Denisa Šťastná, V.Strajňak

Riešená plocha:
1094 m²

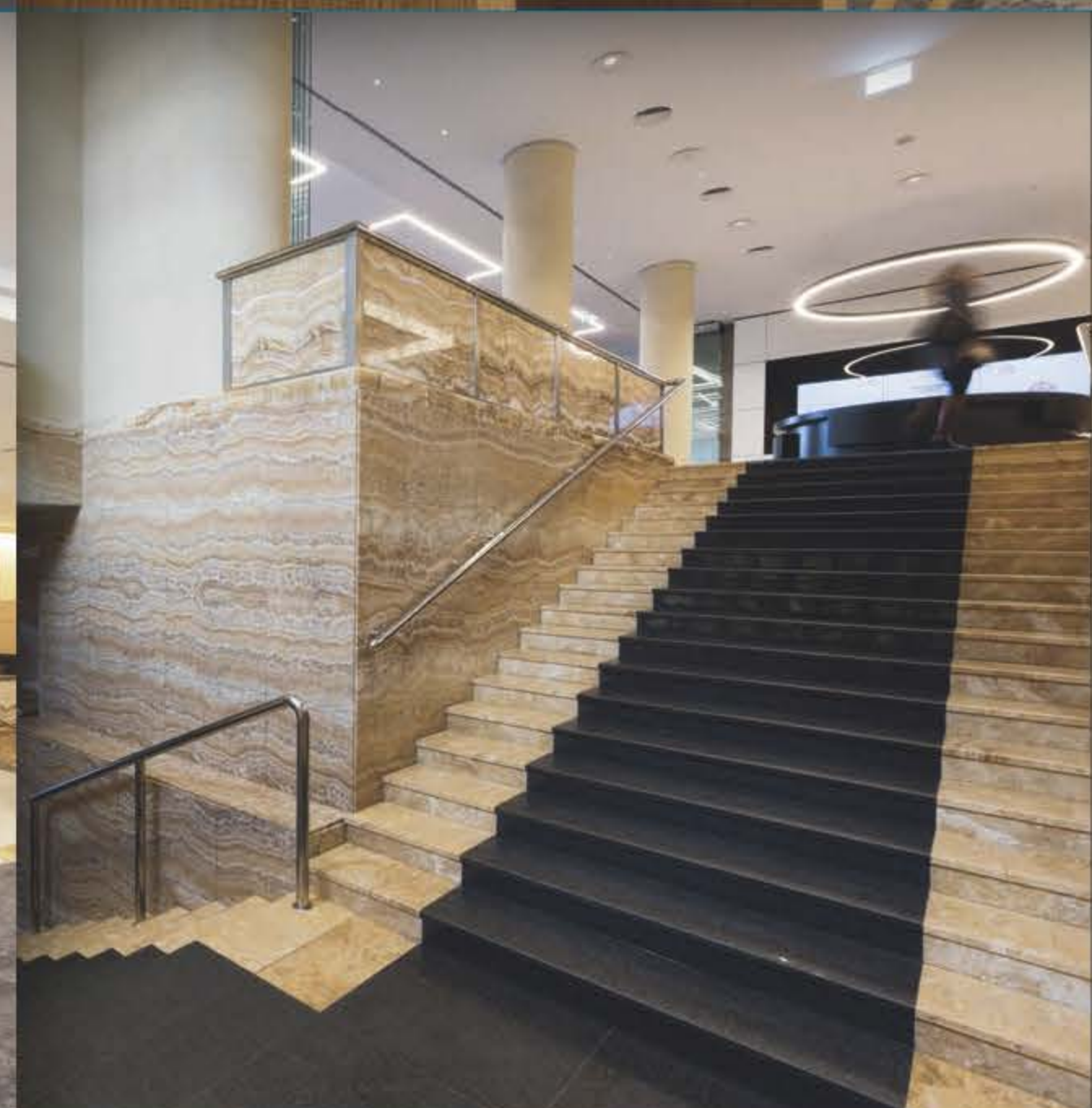
Firma, ateliér:
SIEBERT + TALAŠ

Ukončenie projektu:
Bratislava, 2017

Autorský popis

Rekonštrukcia pobočky Mestskej sporiteľne dôsledne sleduje pôvodný návrh interiéru architekta Juraja Tvarožka. Reštaurátorský prieskum (2017) pomohol identifikovať pôvodnú farebnosť stien, stropov a nosných prvkov klenby. Geometria a materiálové riešenie novej zostavy obslužných pultov obkladaných ónyxom v maximálnej miere vychádza z originálu. Až počas stavebných prác bola odkrytá pod podlahou pôvodná sklobetónová dlažba, kladená do liateho terazza. Štyri moduly sú odprezentované v zadnej časti haly pod pochôdnym sklom, zvyšná časť tejto historickej vrstvy je ukrytá bez ďalšieho poškodenia pod novou kamennou dlažbou a interpretovaná v dlažbe rastrovaním a intarziou nerezových rámov.

foto: Slavomír Valigurský



OBČIANSKY INTERIÉR

Názov:
HALA TWIN CITY TOWER

Autori:
R.Talaš, M.Siebert, Milan Škorupa,
Marián Vido, Mária Cibuľová, Zdenko
Dekan, Jana Z. Kosková, M.Rešetár

Riešená plocha:
1250 m²

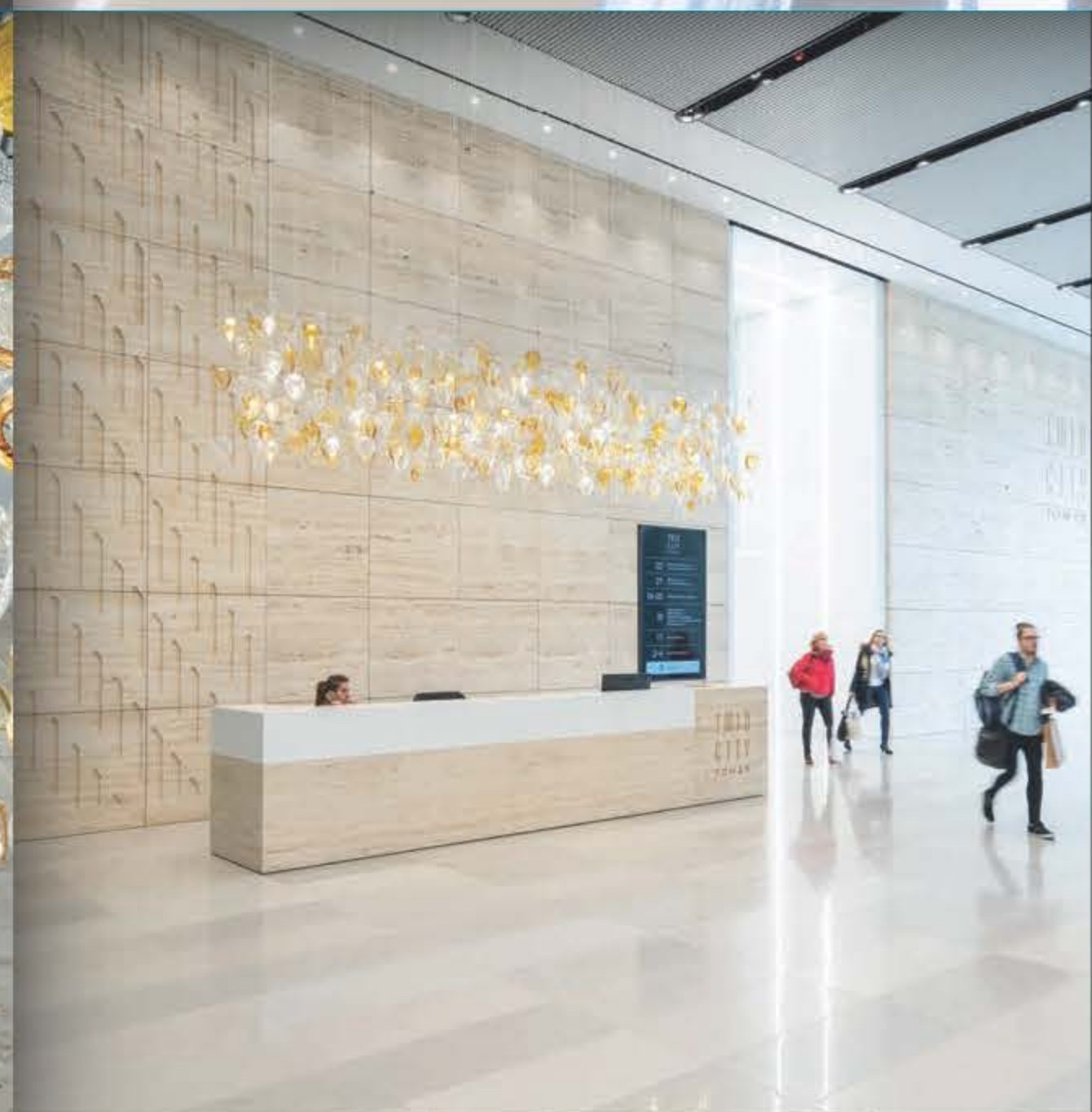
Firma, ateliér:
SIEBERT + TALAŠ

Ukončenie projektu:
Bratislava, 2018

Autorský popis

VSTUPNÁ HALA - TWIN CITY TOWER
Hlavnou myšlienkou interiéru je MATERIÁL. Keďže ide o výškovú budovu bola primárna voľba materiálov pri návrhu vstupnej lobby jednoznačná. Do budovy s celopresklenou fasádou je vložený kameň, ktorý symbolizuje stabilitu a spoľahlivosť. Hlavný materiál je lokálne doplnený odľahčujúcimi materiálmi, ktoré mu nekonkurujú a to najmä v priestoroch, kde je potrebné vyhnúť sa "ťažkým" a stiesneným pocitom. Povrchová úprava kameňa je spracovaná tak, aby čo najviac vynikol jeho štrukturovaný a prirodzený povrch, ktorý bude umocnený vhodným nasvietením. Naším zámerom je vytvorenie reprezentatívneho, civilného, čistého a vzdušného priestoru, ktorý ale nebude "chladný" a bude pôsobiť istou mierou "útulnosti".

foto: Matej Fabianek



OBČIANSKY INTERIÉR

Názov:

Visit Košice

Autori:

Ing. arch. Tomáš Boroš, ArtD.,
Ing., arch. Maroš Mitro, Ing., arch.
Ondrej Jurčo, Juraj Sabol

Riešená plocha:

110 m²

Firma, ateliér:

DOXA

Ukončenie projektu:

Košice, 2021

Autorský popis

Infopoint musí spĺňať moderné štandardy a trendy v turistickom ruchu, musí byť bezbariérový a atraktívny pre domácich i zahraničných návštevníkov. Ide o dôležitú funkciu mesta, ktorá do veľkej miery utvára obraz návštevníkov na Košice.

Na Košice neopoukajujeme prvoplánovo logami či popisnými obrazmi. Naše mesto prezentujeme náznakovo / podprahovo / abstraktne - a to konkrétne zvolenou materiálitou a formou vložených "ostrovov". Materiálovo odkazujeme na košický fenomén priemyslu. Oceľ sa výrazne podpísala pod vývoj a celkový obraz mesta čím sa stala neodmysliteľnou súčasťou Košíc. Vložené ostrovy do priestoru vyjadrujú našu úctu k historickej budove a zároveň jasne definujú nové a staré elementy priestoru.

foto: Ing., arch. Maroš Mitro



OBČIANSKY INTERIÉR

Názov:
SÁLA POD KOSTOLOM

Autori:
**Michal Lang
Borislav Benedek**

Riešená plocha:
2500 m²

Firma: ateliér:
LANG BENEDEK ARCHITECTS

Ukončenie projektu:
Bratislava, 2019

Autorský popis

Úlohou bolo zlepšiť zastaralý vnútorný priestor, zabezpečiť nenáročnú prevádzku a údržbu interiéru a ponechať kontinuum „kultúrneho domu“ postaveného v duchu doznievajúceho funkcionalizmu od architekta Gabriela Schreibera z roku 1937.

Efektívnu výmenu vzduchu v polozapustenom priestore sály a v kostole zabezpečuje vzduchotechnika, ktorá je v bočných lodiach kostola prekrytá akustickými lamelami z netkaných tepelne tvarovaných textilných vlákien. Doplnené sú liniovým LED osvetlením korešpondujúcim s trámovým stopom hlavnej lode kostola. Od svetlého priestoru multifunkčnej sály (športoviska, komunitného priestoru, hľadiska) je vizuálne odčlenený tmavý priestor javiska a nový "vložený" prvok schodiska.

foto: Welinna

