

OBCHOD

Názov:
Galéria Dogs Square

Autori:
Michaela Pivoňková

Riešená plocha:
120 m²

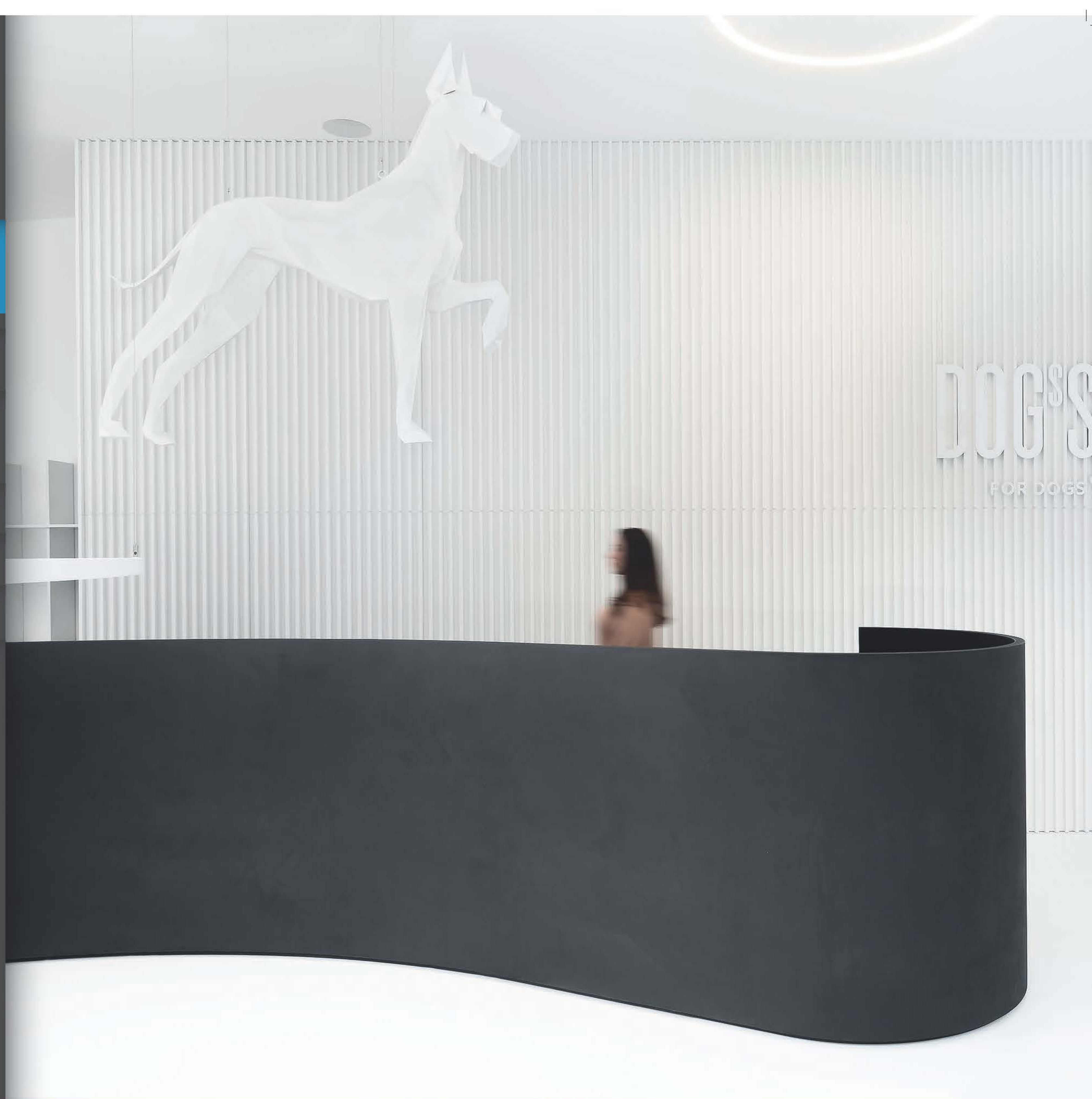
Firma, ateliér:
atelier 27.9

Ukončenie projektu:
Bratislava, 2021

Autorský popis

Priestor v prizemnom pavilóne voľne nadväzuje na svoje okolie a tvaroslovie exteriéru. Vonkajší tvar pavilónu spontánne prechádza do interiéru, ktorý je doň nenútené vpísaný. Mäkké línie definujú funkčné zóny a plynule usmerňujú návštevníka. Cieľom kompozície bolo vytvoriť priestor ako scénu. Tvorí ho kulisy, ktorých čisté línie kontrastujú s prírodnými materiálmi a formami vystavených produktov. Elementárne formy a absencia nepodstatných prvkov umožňujú nerušene vnímať sortiment. Monochromatická farebnosť tvorí podklad pre prírodné produkty. Kontrastne zvýraznené sú celky s odlišnou funkciou, zjednotená farebnosť je zdôraznená v použitých materiáloch. Každý povrch je funkčne a materiálovo odlišný, vzniká decentná hra textúr a štruktúr.

foto: Lenka Némethová



OBCHOD

Názov:
Vinotéka Preidum Vráble

Autori:
Radovan Rusnák
Marek, Kolčák

Riešená plocha:
87 m²

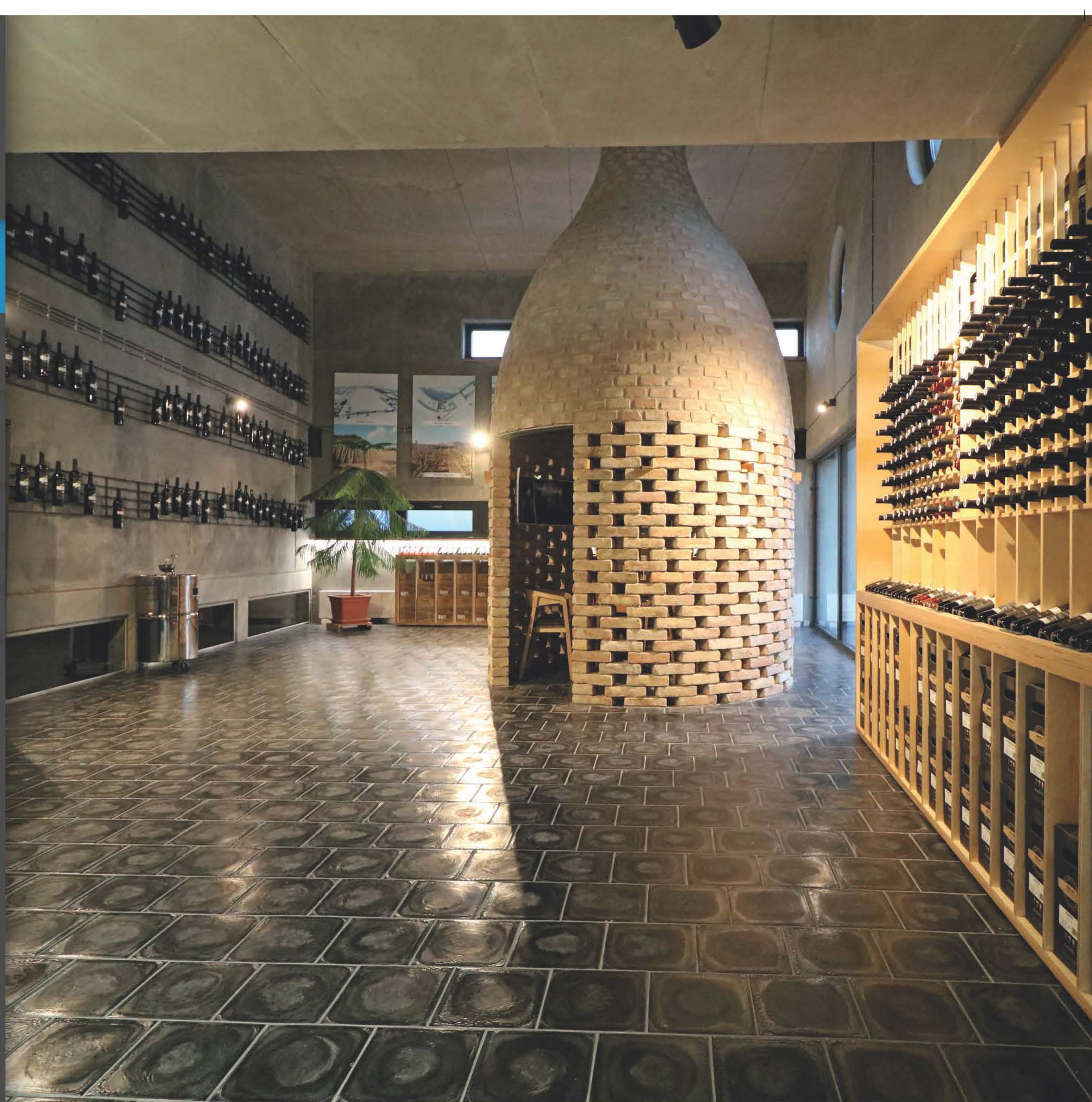
Firma, ateliér:
Ateliér Rusnák, Kolčák architekti

Ukončenie projektu:
Vráble, 2021

Autorský popis

Použitie materiálov vychádza z princípu plátného pre celý objekt. Budova je vystavaná a z liateho betónu s použitím vybraných povrchov pohľadových plôch stien. Jednotlivé prevádzkové priestory sú vzájomne materiálovo prepojené čadičovou dlažbou na podlahách, tehlovými konštrukciami, klenbami či vstavbami, nábytkami z brezovej preglejky či zámočnickými prvkami s pozinkovanými a impregnovanými povrchmi. Všetky obvodové steny sú z pohľadového betónu. Na podlahu je aplikovaná čadičová dlažba štvorcového tvaru kladená do oblúku, rešpektujúc obvodový tvar budovy. Miestnosti dominuje vstavaný objekt vychádzajúci z tvaru fľaše, vymurovaný zo starých tehál.

foto: Radovan Rusnák



OBCHOD

Názov:
SHOWROOM MTBIKER

Autor:
Ing. arch. Ľudovít Vitko
Ing. arch. Silvia Vitková

Riešená plocha:
287 m²

Firma, ateliér:
VAUarchitects

Ukončenie projektu:
Bratislava, 2021

Autorský popis:

Showroom je súčasťou pôvodne otvoreného halového priestoru na prízemí Pradiarne, s prístupom z ulice a hlavného lobby. Zóna medzi vstupmi je v maximálnej miere ponechaná predajni, na ktorú priamo nadväzuje servis bicyklov, oddelené sú len skladové priestory. Plocha mezanínu prednostne slúži pre zamestnancov a bike fitting.

Koncept interiéru má za cieľ nechať vyniknúť to, čo vyniknúť má – výberové produkty a hodnotný kontext industriálnej pamiatky. Kládli sme dôraz na primeranosť výrazových prvkov so snahou nepoťlačiť stavebnú podstatu a charakter priestoru, ktorý sme delili len v prevádzkovo najnutnejších miestach. Materiály a farby sme vyberali s ohľadom na funkčnosť, priestorový kontext, identitu značky a vyzdvihnutie samotných produktov.

foto: Ing. arch. Silvia Vitková



OBCHOD

Názov:
Gastro Pasáž

Autori:
Pavel Suchánek, Ivan Nemeth,
Michal Suchánek, Irakli Kakhadze

Riešená plocha:
5950 m²

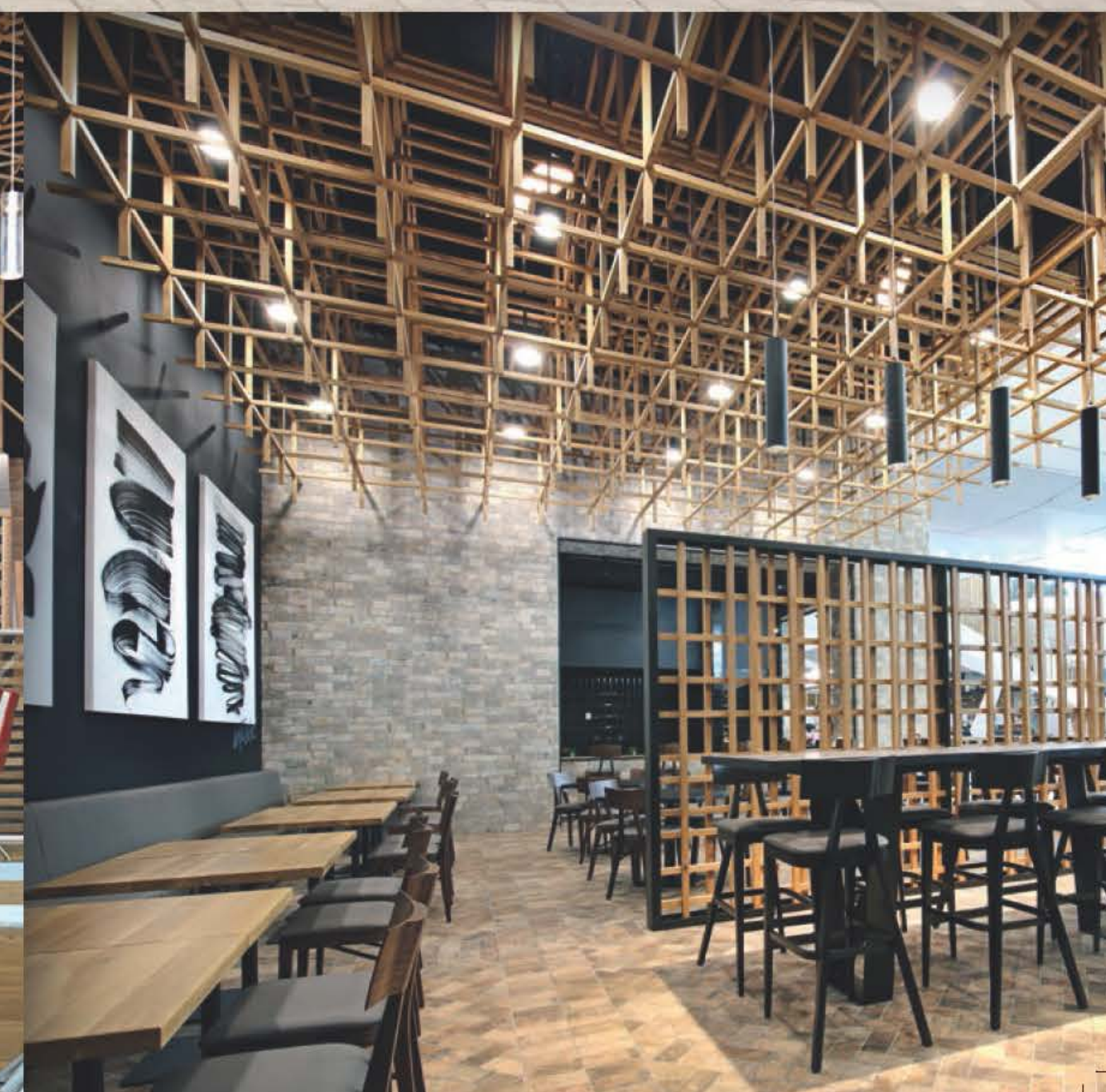
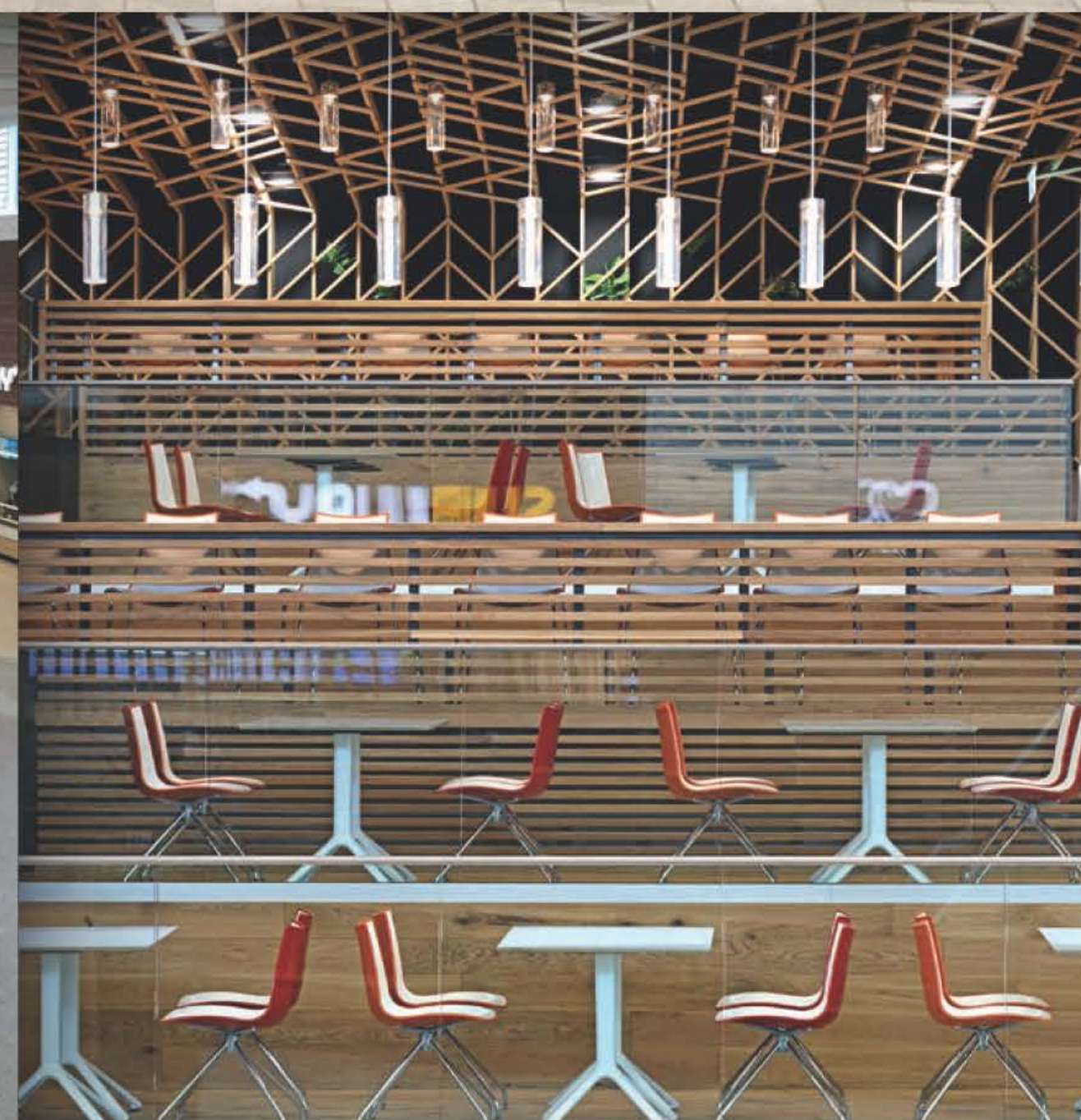
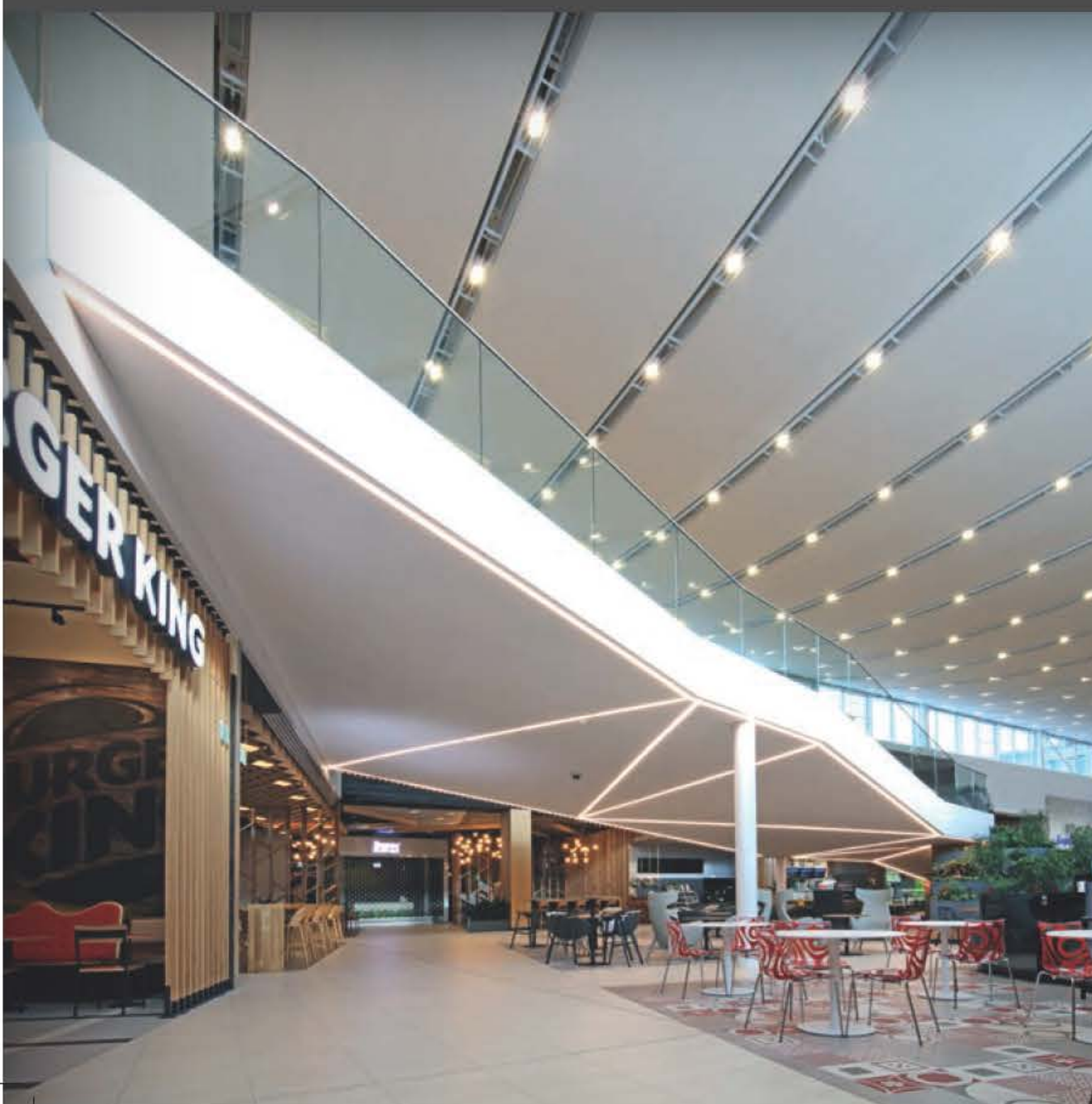
Firma, ateliér:
Suchánek, architektonická kancelária

Ukončenie projektu:
Bratislava, 2019

Autorský popis:

Gastro Pasáž v obchodnom centre Avion vznikla po rozsiahlej prestavbe priestorov hypermarketu. Je výsledkom vyhľadávacích štúdií a vyzvanej súťaže v roku 2016, stala sa ústredným atraktívnym priestorom celého centra. Doplnková funkcia food-courtu bola inovatívnym architektonickým riešením povýšená na atraktívne miesto stretávania, príležitostných podujatí (koncerty, výstavy) a aj aktívneho odpočinku. Halový priestor so stupňovitou tribúnou, záhradou a aktivitami v rôznych úrovniach poskytuje návštevníkom nevšedné estetické zážitky a atraktívne výhľady v interiéri a aj do exteriéru. Rozdielne riešenie zón reštauračného sedenia uspokojí rôznorodé funkčné i priestorové požiadavky návštevníkov.

foto: Bedřich Schreiber



OBCHOD

Názov:
Obchod Pískacie

Autori:
Ing. arch. Martina Demková
Ing. arch. Oto Häusler

Riešená plocha:
76 m²

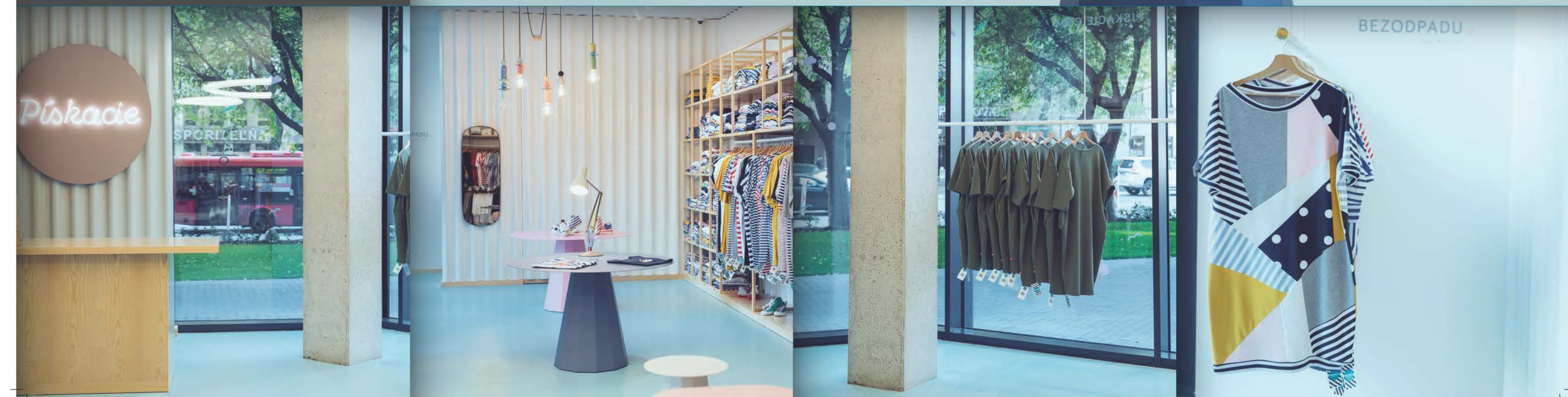
Firma: ateliér:
Häusler & Häusler s.r.o.

Ukončenie projektu:
Bratislava, 2018

Autorský popis

Obchod Pískacie je situovaný v komplexe Twin City, Bratislava. Cieľom návrhu interiéru bolo vytvoriť príjemný, estetický, jednoduchý a zároveň funkčný priestor pre zákazníkov. Hlavná predajná časť je "knižnica" s vystaveným tovarom po celej dĺžke priestoru a taktiež zabezpečuje uskladnenie väčšieho množstva Pískacích tričiek. Kruhové stoly s visiacími žiarovkami zmäčkujú priestor a slúžia na prezentovanie noviniek. Ružové kruhové tubusy - skúšobné kabínky preplávajú ďalej v interiéru k oddychovej časti so sedením a ukončuje ich predajný pult s neónovým nápisom Pískacie. Zámer obloženia stien vlnitým plechom bol odkaz na motív pásika ako vlnky na Pískacích tričkách.

foto: Kristína Bottlová Dutková



OBCHOD

Názov:
ALIZÉ LUXUSNÁ MÓDA

Autori:
Richard Kráľovič,
Matej Siebert, Roman Talaš,
Zuzana Vráblová

Riešená plocha:
690 m²

Firma: ateliér:
SIEBERT + TALAŠ

Ukončenie projektu:
Bratislava, 2015

Autorský popis

Nové priestory predajne s módou Alizé vznikli spojením troch pôvodných predajní do jedného väčšieho celku o spoločnej ploche 690 m².

Nebolo cieľom vytvoriť predizajnovaný priestor konkurujúci odevom, či ďalší zo štandardných riešení uzavretých do seba, ale skôr taký, ktorý by návštevníka nenásilne pritiahol dovnútra a zároveň komunikoval i s externým priestorom galérie, priestor dôstojný, inšpirujúci, ktorý je pozadím alebo kulisou pre vystavovaný tovar známych značiek.

Koncept je zjednodušený o kombinácii a súslednosti vzájomne poprepájaných jemne artikulovaných abstraktných portálov. Tieto „výklady“ slúžia na vytvorenie pohodlnejšieho a intímnejšieho priestoru pre návštevníkov pri výbere tovaru.

foto: Pedro Pegenaute

