

PRIVÁTNY INTERIÉR

Názov:

Byt s výhľadom na Dunaj

Autori:

Mgr. art. Maximilián Cvengroš
Mgr. art. Ján Kolpaský
Ing. Filip Kontrík

Riešená plocha:

118 m²

Firma: ateliér:

InaAs s.r.o.

Ukončenie projektu:

Bratislava, 2020

Autorský popis

3- izbový Byt s výhľadom na Dunaj sa nachádza v objekte Zuckermandel po hradných kopcoch v Bratislave. Byt sa využíva ako prechodné a reprezentatívne bývanie pre prijímanie návštev klienta. Tejto funkcii bol prispôsobený výber kvalitných, ľahko udržiavateľných materiálov a precízne spracované detaily.

V interiéri objavíte množstvo atypických riešení stavebno-stolárskych prvkov. Dominantou priestoru je drevený dyhovaný obklad, ktorý plynule prechádzajúci zo vstupnej chodby do spálne a pracovne. Rovnaký drevený dekór na čele kuchynského pultu jemne preväzuje celý priestor a korešponduje s drevenou podlahou. Drevené povrchy sú kombinované so škrabanými štukovými a betónovými stierkami a doplnené jemnými farebnými akcentami v podaní doplnkov.

foto: MgA. Tomáš Manina



PRIVÁTNY INTERIÉR

Názov:

Chata Slovianka

Autori:

Mgr. Lucia Mikitová

Riešená plocha:

140 m²

Firma ateliér:

Lucia Mikitová INTERIOR DESIGN

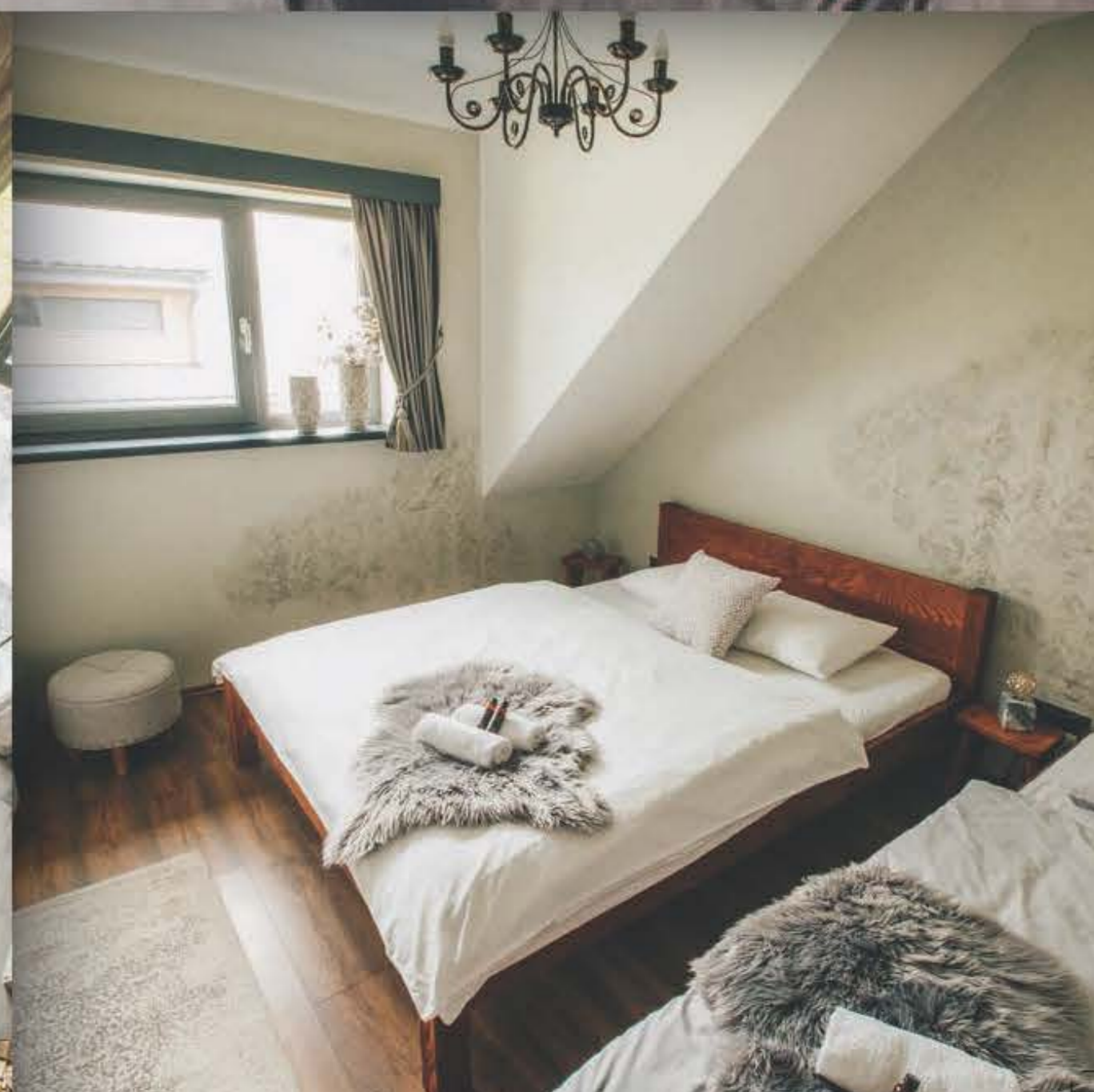
Ukončenie projektu:

Valča, 2019

Autorský popis

Chata Slovianka sa nachádza v obci Valča neďaleko Martina. Napriek tomu, že si zachováva moderný vzhľad, nesie v sebe viacero odkazov na slovenskú kultúru a Slovensku dolinu, ktorá ju obklopuje. Cieľom investorov bolo odlíšiť sa od okolitých chát, ponúknuť hosťom pohodlie, vyzdvihnúť prostredie, v ktorom sa chata nachádza a udržať moderný dizajn.

foto: Michal Zajaček



PRIVÁTNY INTERIÉR

Názov:
INTERIÉR 3-PODLAŽNÉHO RD

Autori:
Ing. arch. Silvia Vitková
Ing. arch. Ľudovít Vitko

Riešená plocha:
133 m²

Firma: ateliér:
VAUarchitects

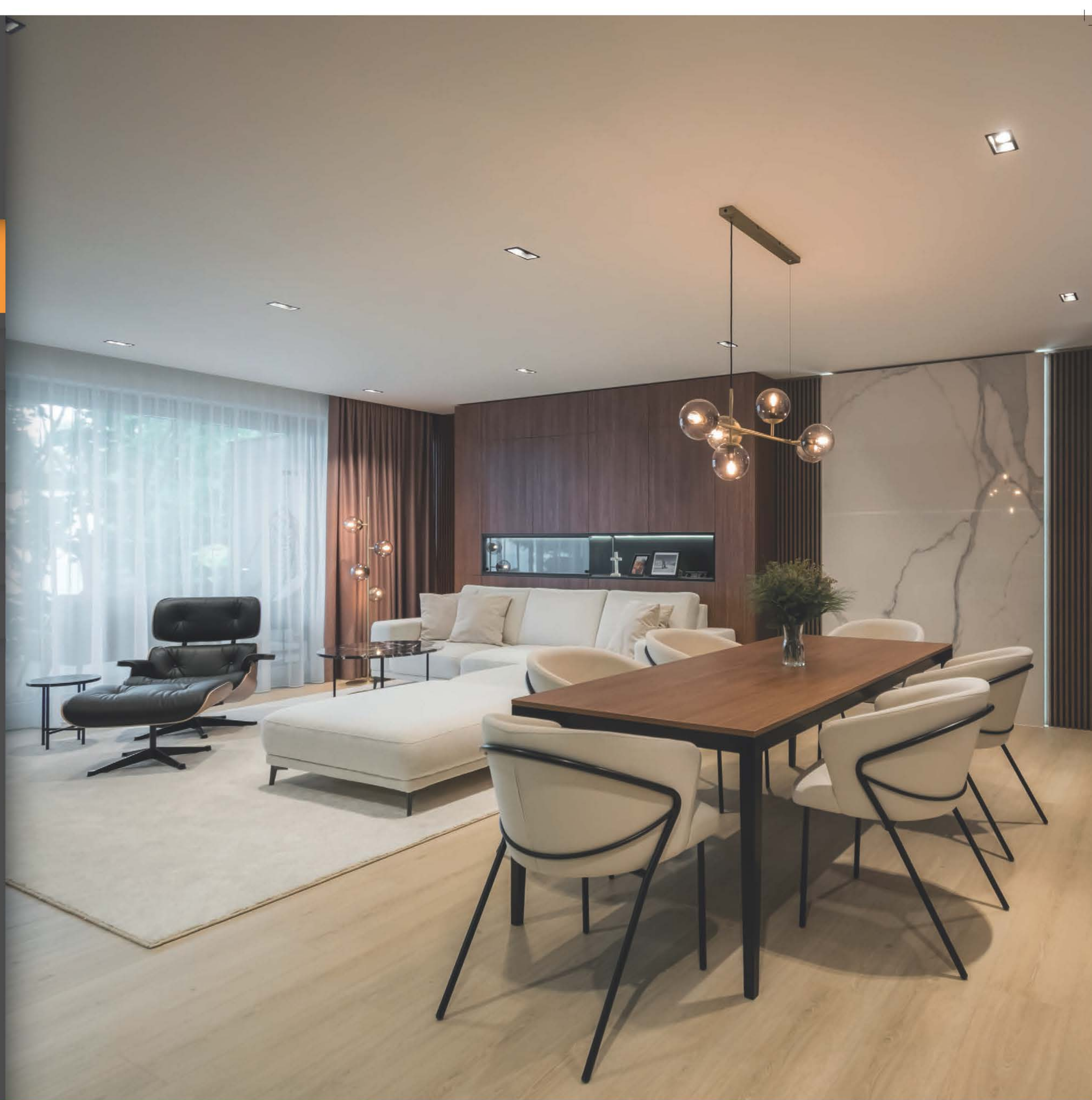
Ukončenie projektu:
Bratislava, 2021

Autorský popis

Interiér je výsledkom rekonštrukcie trojpodlažného rodinného domu v Bratislave, pri ktorej boli odstránené všetky pôvodné povrchy a upravená dispozícia nočnej zóny na najvyššom poschodí.

Cieľom návrhu bolo vytvorenie komplexne prepojeného interiéru naprieč všetkými podlažiami s jednotným charakterom, v súčasnom a elegantnom vzhľade. Ten sme sa snažili podporiť príjemným, vyváženým použitím zemitých odtieňov, dbali sme na vhodný výber materiálov a racionálne rozmiestnenie prvkov v priestore. Atypické stolárske a zámočnicke výrobky sú navrhnuté tak, aby svojimi čistými líniami podporovali nadčasovosť a eleganciu návrhu a zároveň nechali vyniknúť dizajnové prvky mobiliáru a osvetlenia.

foto: Ing. arch. Silvia Vitková



PRIVÁTNY INTERIÉR

Názov:

Penthouse Liptov

Autori:

Monika Pustajová
Michal Kováč

Riešená plocha:

127 m²

Firma, ateliér:

Monika Pustajová - MONVIZUAL

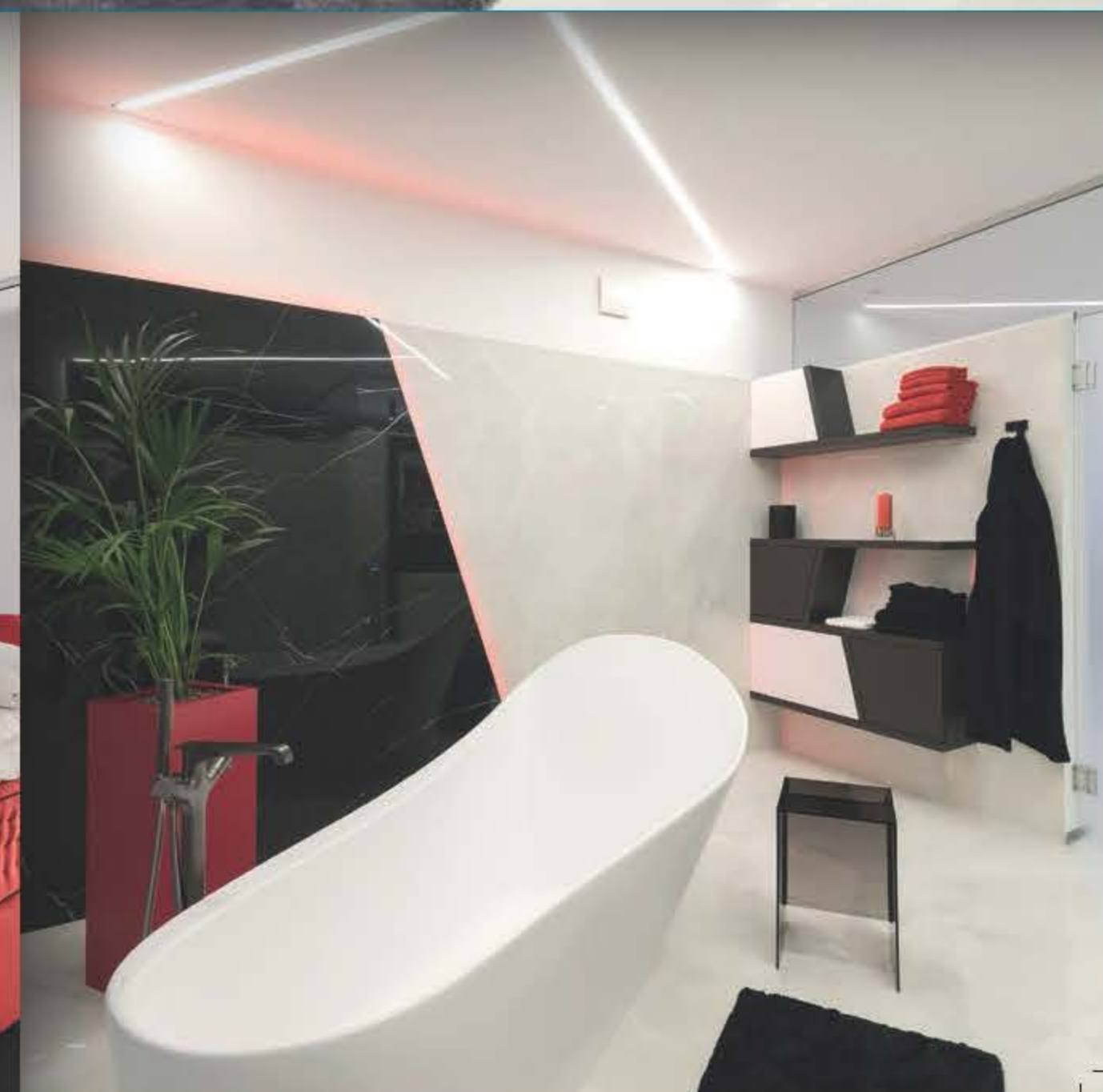
Ukončenie projektu:

Liptovský Mikuláš, 2020

Autorský popis

Mestský nadčasový byt s jasnou predstavou v bielo-červenom prevedení navrhovaný pre pána. Základnou požiadavkou interiéru bol minimalizmus a svetlosť. Byt je orientovaný na všetky svetové strany s výhľadom na hory Liptova. Vnútorne priečky si vyžiadali skorý zásah ešte pri výstavbe, nakoľko sú ukončené skleneným svetlíkom, aby prepúšťali svetlo aj do posledného tmavého kúta. Pôvodne tento štvorizbový penthouse je upravený na trojizbový. Pozostáva z centrálnej časti obývačky s kuchyňou, veľkej izby premenenej na kúpeľňu s voľne stojacou vaňou, samostatné wc a jedna izba ako šatník. Na konci chodby je otvorená spálňa s posteľou umiestnenou v strede miestnosti.

foto: Monika Pustajová



PRIVÁTNY INTERIÉR

Názov:

BYT55

Autori:

Ing. arch. Marek Abramovič

Riešená plocha:

83 m²

Firma: ateliér:

abrama architekti

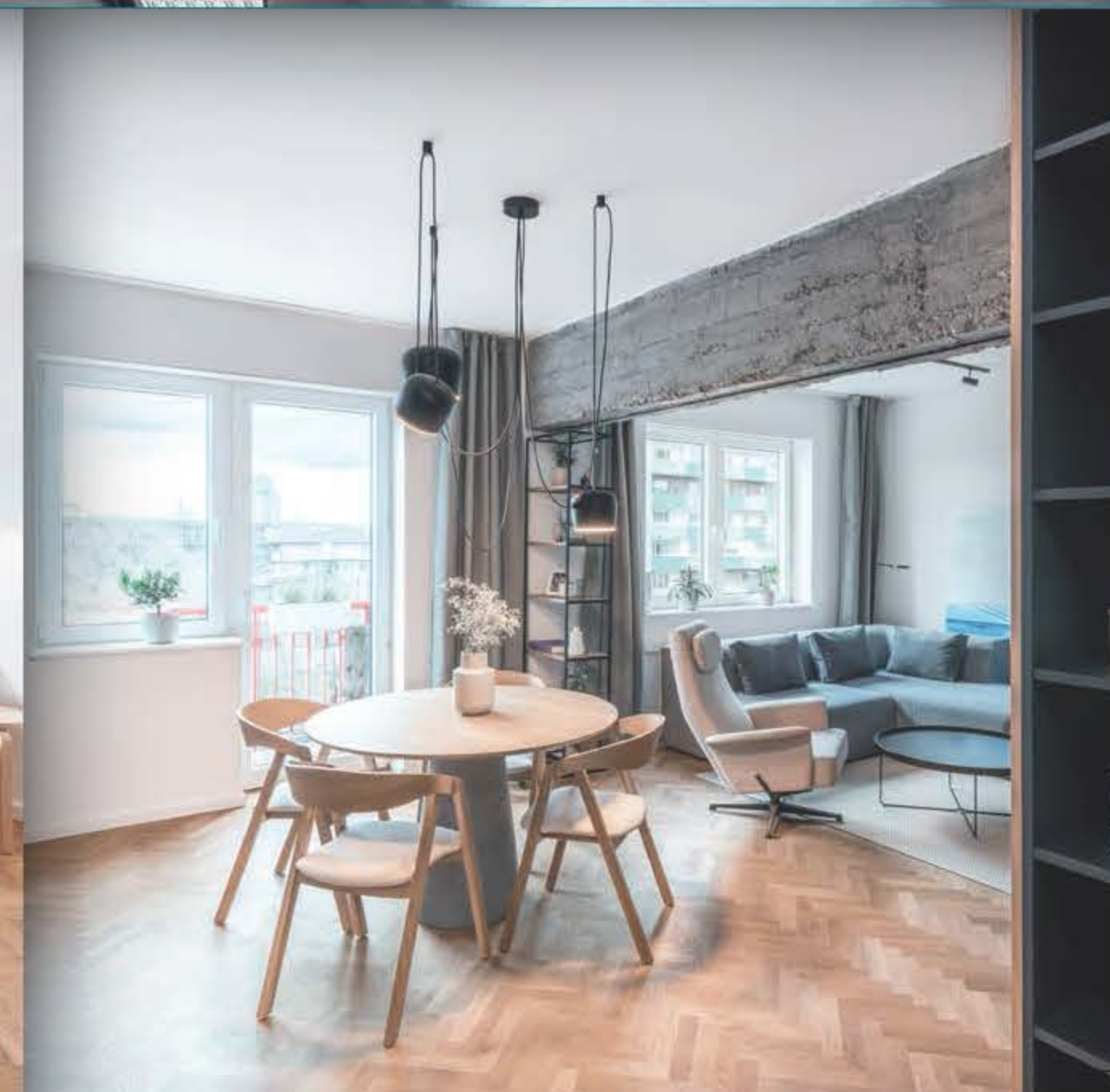
Ukončenie projektu:

Bratislava, 2020

Autorský popis:

Základnou požiadavkou pri návrhu interiéru bolo vytvorenie vzdušného moderného priestoru, v minimalistickom dizajne s použitím prírodných materiálov, ktorý by reflektoval súčasné trendy interiérového navrhovania. Zámerom pri návrhu bolo vytvorenie samostatnej dennej a nočnej zóny s nepriechodnými miestnosťami. Na vytvorenie samostatných zón boli potrebné dispozičné zmeny v rámci celého bytu. V celom obytom priestore je použitá drevená podlaha usporiadaná do stromčeka. V rámci nábytku boli architektom navrhnuté atypické prvky ako napr. jedáľenský stôl s betónovou podnožou, posuvný policový regál, držiaky uterákov s integrovaným zásuvkami a kovový sušiac na uteráky v sprchovom kúte.

foto: Pavel Kudváni



PRIVÁTNY INTERIÉR

Názov:

Dom MM

Autori:

archipigeon

Riešená plocha:

93 m²

Firma, ateliér:

archipigeon

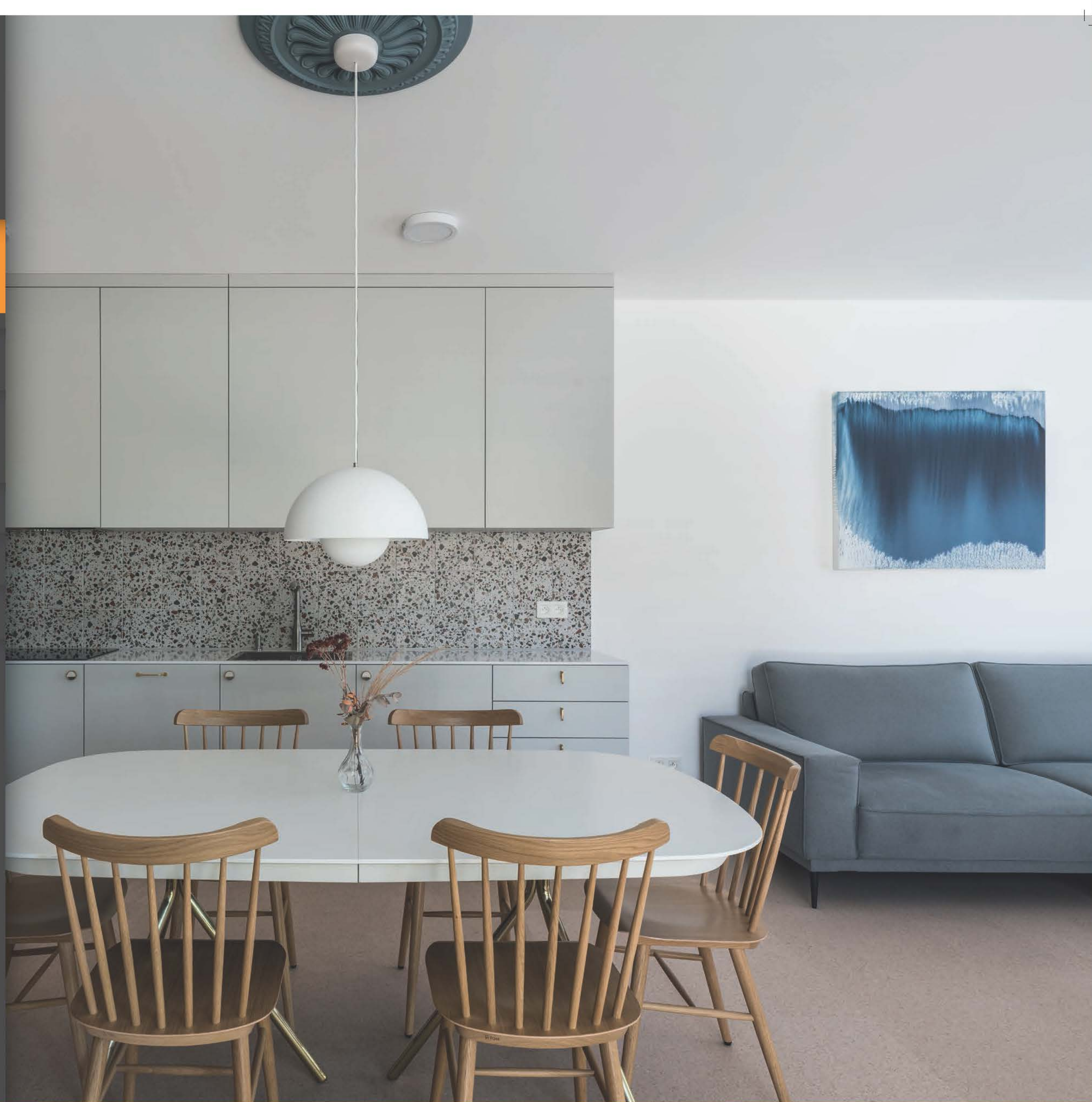
Ukončenie projektu:

Bratislava, 2021

Autorský popis

Dom MM bol realizovaný pre IT manažéra a jeho manželku. Pránim klienta bol funkčný interiér so striedmymi farbami, ľahko udržiavateľné povrchy a dostatok úložných priestorov. Poskytnutá dôvera zo strany klienta umožnila zrealizovať interiér s bohatou výtvarno-architektonickou hodnotou. Užívateľ má takmer z každej pozície v rámci dispozície domu zaujímavý pohľad či priezor na architektonicky hodnotný prvok. Použité sú nerušivé farby, rôznorodé materiály a hra s plasticitou povrchov. Architektúra interiéru je navrhnutá tak, aby každodenne komunikovala s užívateľom a prispievala k jeho umeleckému obohateniu a inšpirácii.

foto: Nora a Jakub Čaprnka



PRIVÁTNY INTERIÉR

Názov:

Dom V

Autori:

Ing. arch. Martin Skoček
Ing. arch. Lucia Mílková
Ing. Marián Krajčí

Riešená plocha:

156 m²

Firma: ateliér:

Martin Skoček

Ukončenie projektu:

Bratislava, 2019

Autorský popis

Dom svojou líniovou hmotou a priečelím nadväzuje na tradičnú vidiecku zástavbu okrajovej časti Bratislavy. Postavený je na mieste pôvodného rozobraného domu, z pôvodného priznaného režného muriva, ktoré tvorí aj jeho hlavnú interiérovú charakteristiku. Samotné členenie domu je inšpirované trojdielnym slovenským domom kde centrálnym priestorom sa stáva „pitvor“ orientovaný do záhrady, ktorá je jeho neoddeliteľnou súčasťou. Výrazným konštrukčným prvkom je aj tvarovanie krovu, ktoré umožňuje prístup východného svetla pomocou svetlíkov tak, aby nenarušal pohľadovú kontinuálnu plochu strechy zo záhrady.

foto: Matej Hakar



PRIVÁTNY INTERIÉR

Názov:

Byt PC

Autori:

Ing. arch. Martin Skoček
Ing.arch. Lucia Miklová
Ing.arch. Alan Prekop

Riešená plocha:

81 m²

Firma: ateliér:

Martin Skoček

Ukončenie projektu:

Bratislava, 2019

Autorský popis

Interiér bytu je výsledkom snahy dosiahnuť konsenzus medzi nastavením štandardu developerského projektu a "neštandardu" predstavy o výsledku. Vzhľadom k tomu, že návrh nespĺňal žiadnu kategóriu klientských zmien bolo nutné doceliť skolaudovateľný kompromis. Jeho hlavnou ambíciou bolo v čo najväčšej miere zachovať materialitu hrubej stavby v celkovej koncepcii bytu. Zdanlivo komplikovaná pôvodná dispozícia sa tu ukázala ako veľmi tvárna a jedinečná. Do zdarilého výsledku konverzácie sú v samotnom riešení iba vkladané funkčné objekty odzrkadľujúce životný štýl používateľa.

foto: Matúš Bence



PRIVÁTNY INTERIÉR

Názov:

byť TTs

Autori:

Martin Hreščák
Ing.arch. Martina Hreščáková

Riešená plocha:

39 m²

Firma, ateliér:

triha

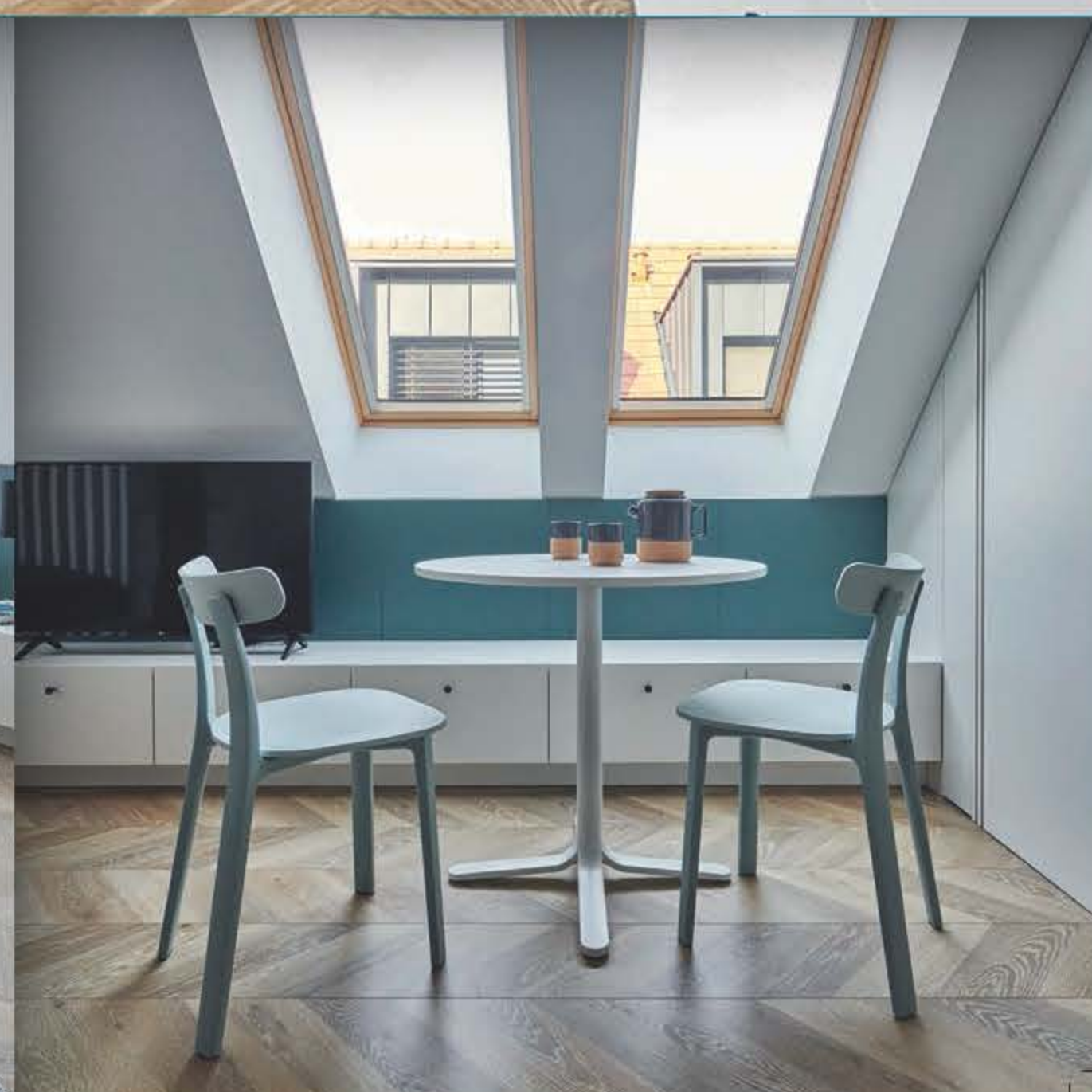
Ukončenie projektu:

Trnava, 2019

Autorský popis:

Pod strechou novostavby v centre Trnavy sme navrhli a realizovali loftový nájomný byt s mestským charakterom. Pri jeho návrhu sme vzali do úvahy univerzálnosť a jednoduchú údržbu pre nájomníkov. Podkrovný mini-loft má výhradne strešné okná a v jedinej obytnej izbe integruje predsieň, kuchyňu, jedáleň, obývačku aj spáľňu. Zariadeniu bytu sme smerovali po jeho obvode. Toto riešenie v sebe zahŕňa dostatok úložného priestoru, no jadro bytu tak zostáva vzdušné a priechodné. Spací kút je opticky odčlenený parávanom, z druhej strany slúžiaci ako vešiak. Úsporná logická dispozícia, minimalistický dizajn a množstvo skrytých nik pre chladničku, oblečenie či práčku v kúpeľni, pomáha malometrážny byt priestorovo a vizuálne nepresýtiť. "

foto: Iva Štarman



PRIVÁTNY INTERIÉR

Názov:

byť Pg

Autori:

Martin Hreščák
Ing.arch. Martina Hreščáková

Riešená plocha:

62 m²

Firma, ateliér:

triha

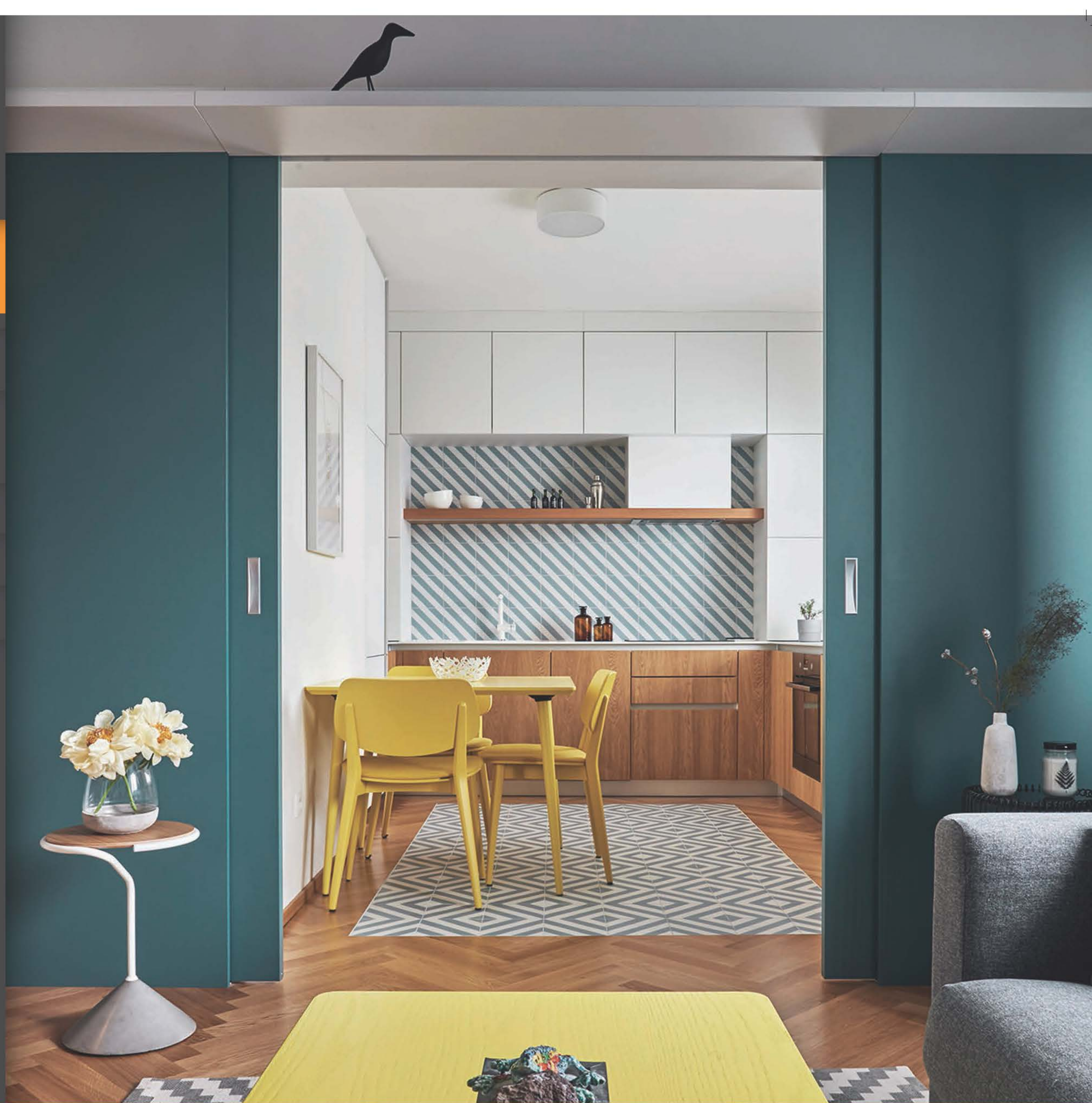
Ukončenie projektu:

Bratislava, 2017

Autorský popis

V projekte rekonštrukcie a modernizácie bytu sme mimo 3 požiadaviek dostali voľnú ruku. Prianie klientky znelo prepojiť obývaciu časť s kuchyňou, integrovať do kúpeľne vaňu a priniesť do mestského bývania nádych stredomoria. Nosným interiérovým prvkom je tyčový paraván z dubového dreva, ktorý ako rámcová bariéra chráni súkromie spálne. Odkazy na jeho tvaroslovie sa objavujú aj na šatníkových skrinách či poličkách v chodbe. Základ interiéru s bielymi stenami a dubovými parketami spestrili petrolejový melamin na vstavaných nábytkoch a žlté solitéry stolov a stoličiek. Letné farby živo komunikujú s výrazným ornamentom na obkladoch. Obrazce z keramiky sú realizované vo vertikálnych aj horizontálnych pozíciách, kde navodzujú optiku koberca.

foto: Iva Štarman



PRIVÁTNY INTERIÉR

Názov:

apartmán HRa

Autori:

Martin Hreščák
Ing.arch. Martina Hreščáková

Riešená plocha:

43 m²

Firma, ateliér:

triha

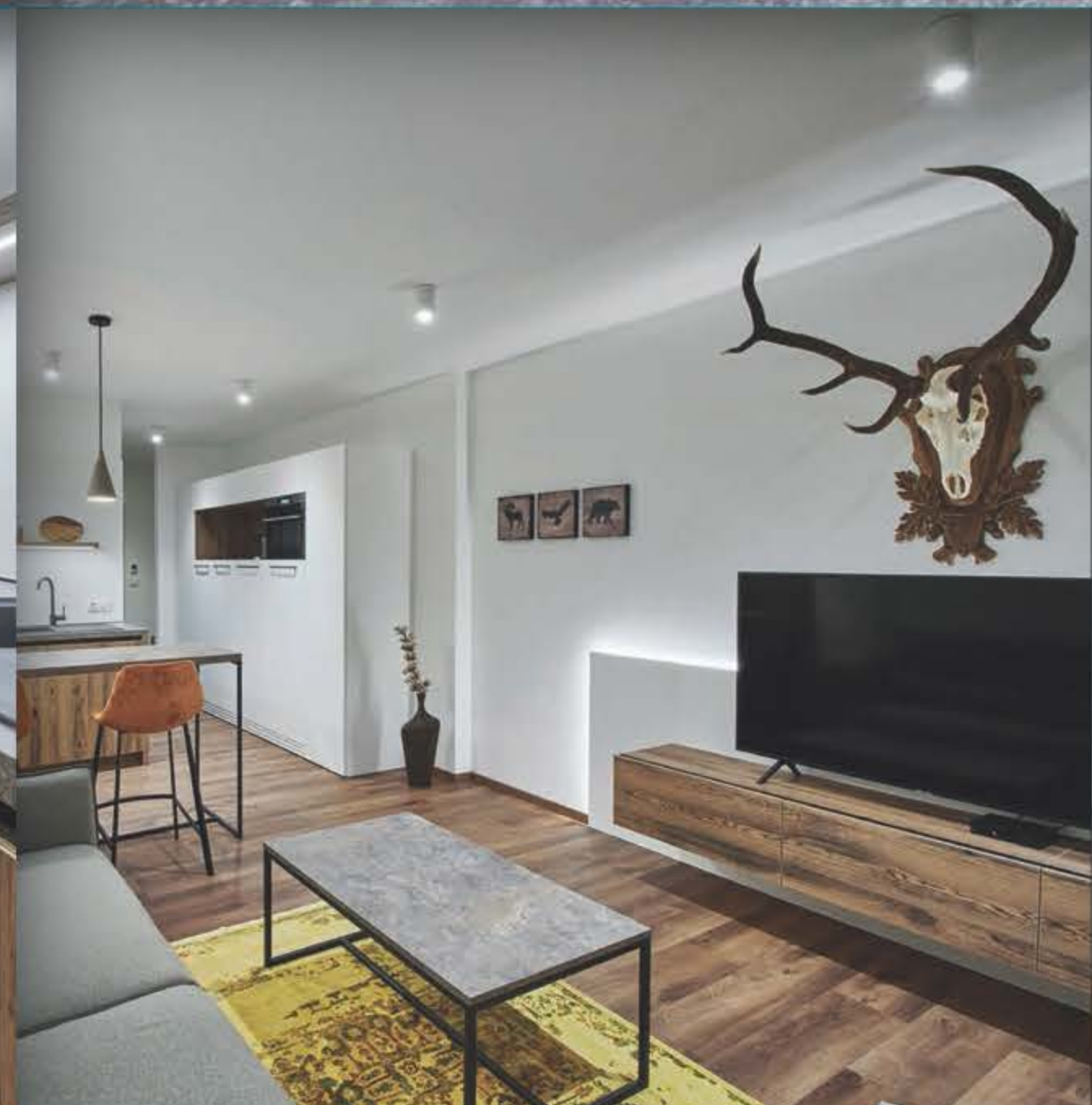
Ukončenie projektu:

Starý Smokovec, Vysoké Tatry, 2019

Autorský popis

Určujúce parametre apartmánu HRa boli úzka dispozícia a jediné okno orientované na sever. Dlhý pôdorys bolo potrebné rozvážne priečne podeliť a nebrániť priechodu prirodzeného svetla. Zaujímavosťou je „vnútorné okno“. Jedná sa o viacfunkčné rozhranie obývačky a spálne ukončenej balkónom. V noci slúži pre spáľňu ako zvuková bariéra voči zvyšku apartmánu s hosťami. Ak sa zatiahne aj integrovaný záves, stáva sa navyše vizuálnou bariérou. Za dňa je to výklad, ktorý sprostredkováva výhľad na Tatry. Aby priestor nepôsobil stiesnene, zvolili sme mobiliár subtilnej konštrukcie a umiestnili veľa zdrojov umelého svetla a podsvietenia. Atmosféru hôr navodzujeme primárne doplnkami a sekundárne výrazným vzorom v drevenom a kamennom dekóre.

foto: Iva Štarman



PRIVÁTNY INTERIÉR

Názov:
BYT_ŠAFRÁNKA

Autori:
Mira Maukš a Peter Maukš

Riešená plocha:
133 m²

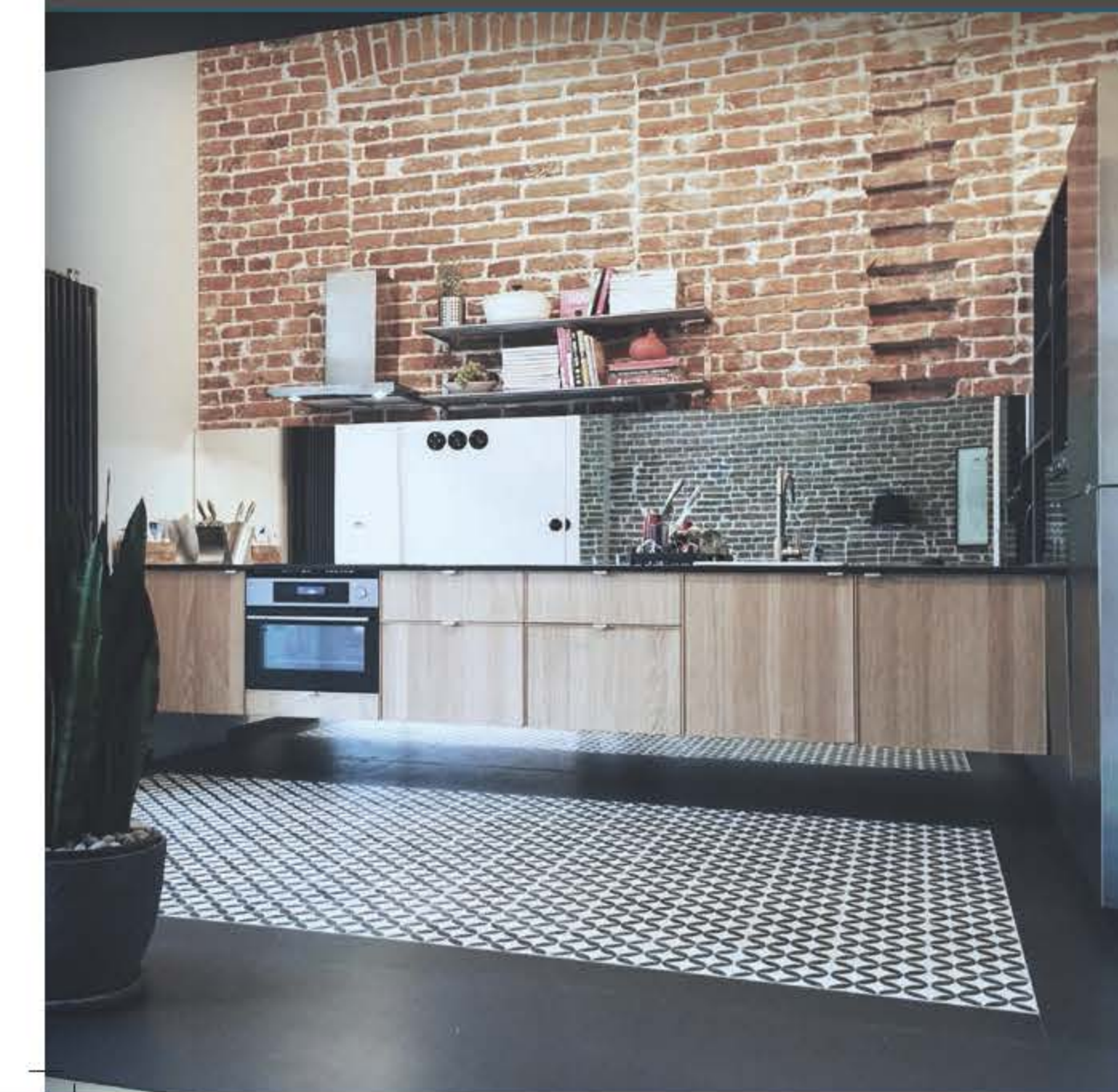
Firma: ateliér:
MAUKŠ

Ukončenie projektu:
Košice, 2019

Autorský popis

Byt je súčasťou komplexu bývalých Kasární maršála Malinovského. Zámerom bolo vniesť do interiéru dobové prvky z Máraiovských Košíc: Porcelánové vypínače, odhalené murivo s prípravou na bosáž, tehly z Prešovskej tehelne, cementovú dlažbu s dekorom používaným na dláždenie chodieb v historickom jadre Košíc, kúpeľňu odkazujúcu na kúpeľne s lavormi na stojanoch... Ako hľadači sme našli v našich zadávateľoch to, čo je rozšírením ich osobnosti. Pohár čistej vody, vtáky v parku v tesnom susedstve, pranajáma vonku na doskách pred kúpeľňou s vôňou dreva ako chatky v pionierskom tábore na Širave, víno a debata pri jedle s načechným poľníčkom:) To nie je póza košickej kaviarne, toto je naozaj. Bez afektu a zbytočnosti.

foto: Mira Maukš



PRIVÁTNY INTERIÉR

Názov:
Originálny apartmán

Autori:
Ing. arch. Erik Pastucha

Riešená plocha:
90 m²

Firma, ateliér:
Studio e, s.r.o.

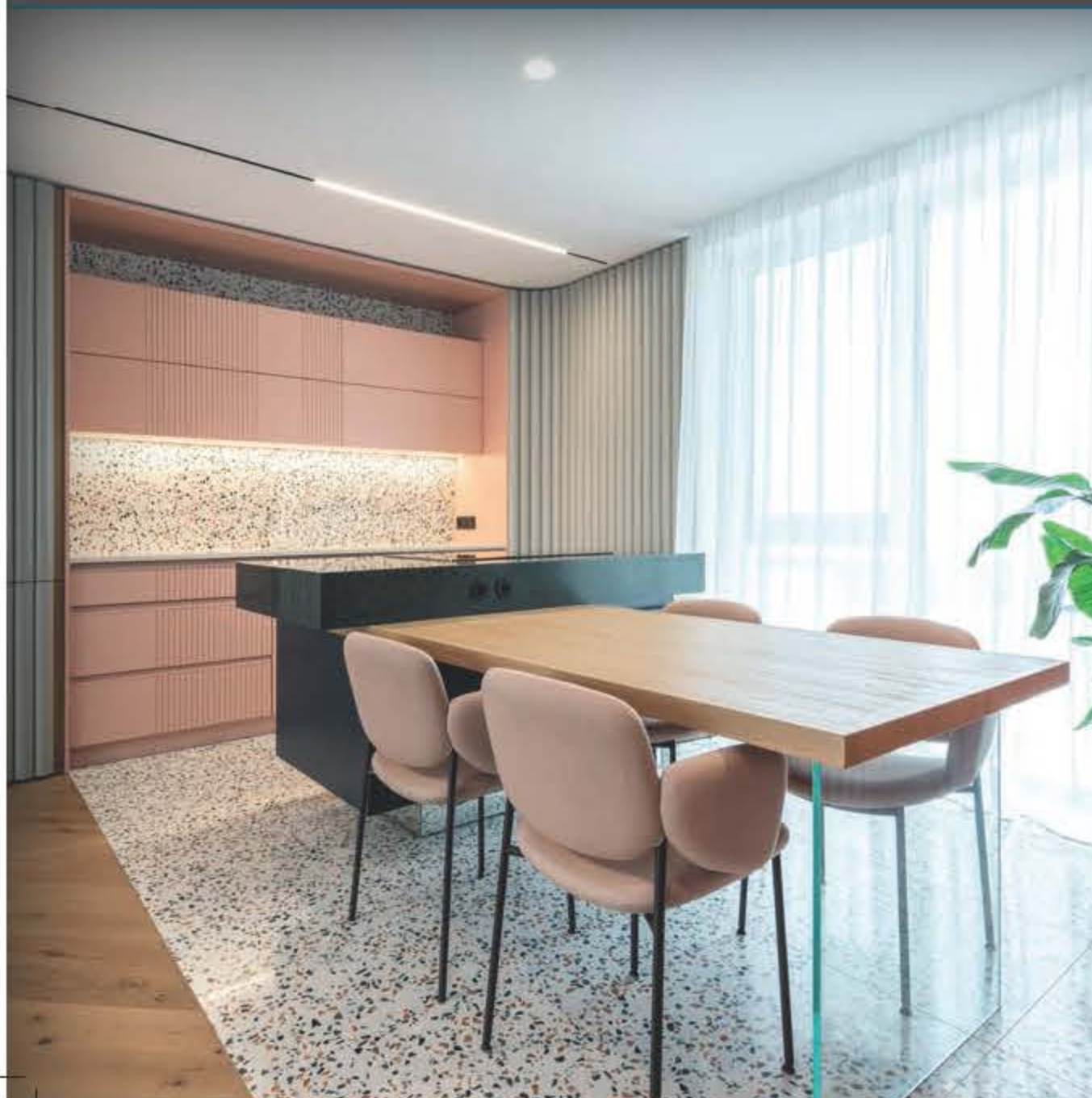
Ukončenie projektu:
Bojnice, 2021

Autorský popis

Zadanie bolo vytvoriť veľmi originálny, ale zároveň pohodlný priestor pre mladú rodinu. Neobvyklými požiadavkami investora bolo prepojenie kúpeľne s dennou zónou. Ďalšou výzvou bola kombinácia farieb, spojenie púdrovej so sýtym odtieňom ružovej až po petrolejovú tak, aby to pôsobilo elegantne a nadčasovo.

Pri návrhu sme zakomponovali oblé aj pravouhlé tvary. Oblúkové obloženie stien má jemne retro nádych. Originálny kameň terrazzo dodal priestoru úplne nový rozmer svojou výraznou farebnosťou, ale aj textúrou. Drevená podlaha v prevedení „herringbone“ už len dotvorila celý priestor a vdýchla mu teplo domova.

foto: Matej Hakár



PRIVÁTNY INTERIÉR

Názov:
Pohodový horský apartmán

Autori:
Ing. arch. Erik Pastucha

Riešená plocha:
160 m²

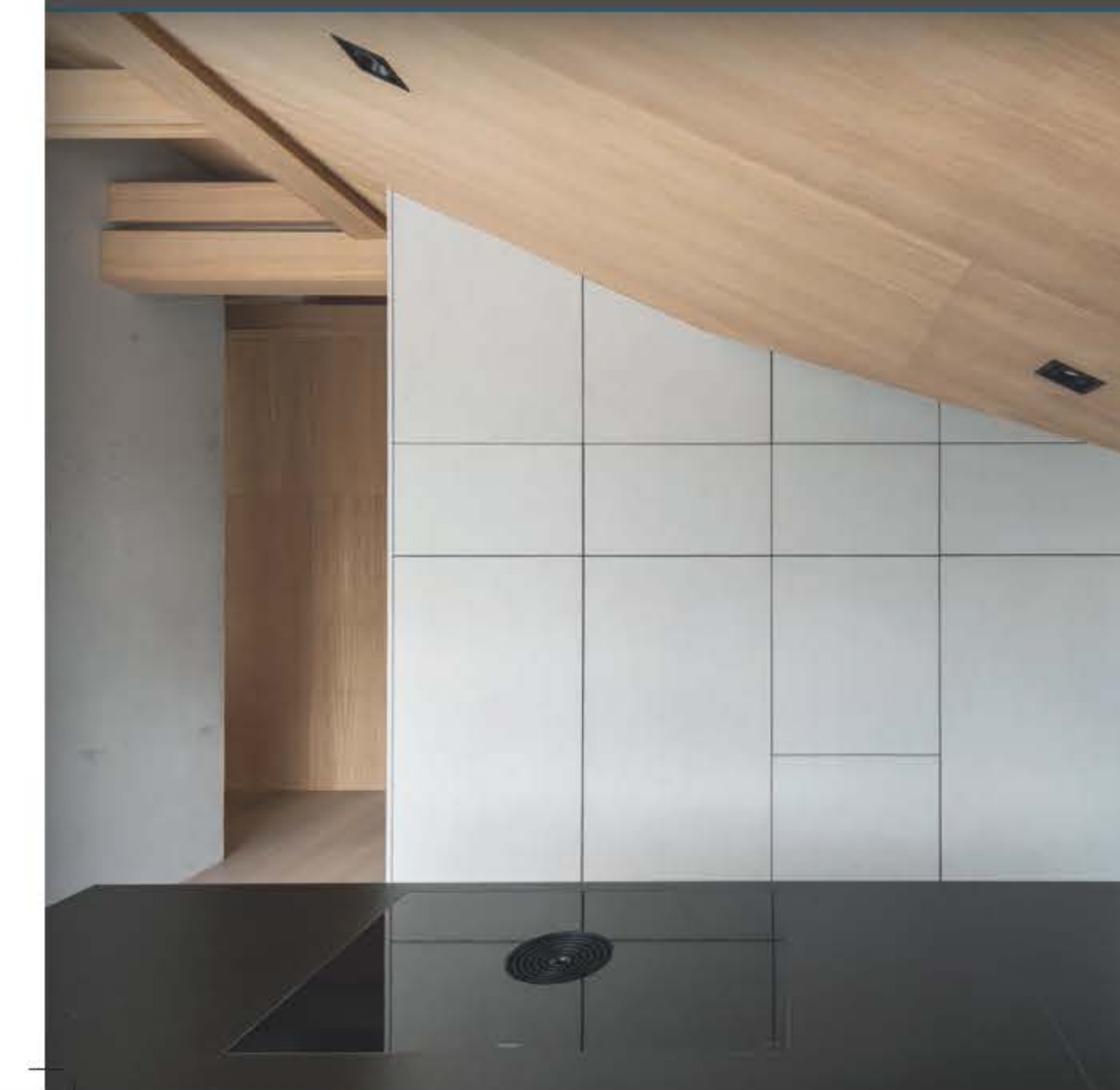
Firma: ateliér:
Studio e, s.r.o.

Ukončenie projektu:
Tatranská Lomnica, 2020

Autorský popis

Zadanie bolo vytvoriť niečím iný, moderný minimalistický apartmán, rešpektujúci lokalitu s použitím prírodných materiálov a odtieňov. Celý priestor je charakterizovaný šikminami a klieštinnami so zabudovanými led pásmi, ktoré sme sa rozhodli obložiť dubovou dyhou. Interiér je doplnený v jedálenskej časti výraznými ručne fúkanými českými svietidlami Bomma. Spáľňu sme prepojili s kúpeľňou, zrušili sme pevnú priečku, nahradili sme ju dymovými sklami osadenými v čiernych kovových rámoch. Vďaka tomuto riešeniu priestor pôsobí vzdušne a útulne zároveň. Veľkoformátový efektný obklad a veľká samostojaca vaňa na horúci kúpeľ po tatranskej túre je „must have“ pre dokonalý relax.

foto: Matej Hakár



PRIVÁTNY INTERIÉR

Názov:

Holubyho

Autori:

Ing. arch. Peter Kuklica, Ing. arch.
Martin Smerek, Ing. arch. Mgr. art. Juraj
Hubinský, Ing. arch. Ján Kohút

Riešená plocha:

150 m²

Firma, ateliér:

Kuklica Smerek architekti

Ukončenie projektu:

Bratislava, 2020

Autorský popis:

Byt na Palisádach, v najkrajšej štvrti v Bratislave sa nachádza v bytovom dome z roku 1927. Nakoľko pôvodný interiér prešiel necitlivou rekonštrukciou v 60-tych rokoch, klient chcel do bytu opätovne prinavrátiť staromestský duch. Koncept vychádza z prepojenia všetkých miestností v jeden fluidný priestor. Dispozícia si zachovala krížové členenie bytu. Priestorové riešenie, osadenie otvorov a proporcie rešpektujú a dopĺňajú pôvodnú symetrickú schému bytu. Kuchynka sa od vstupu presunula k jedálni. Vznikol tak plnohodnotný vstupný priestor s kúpeľňou, prepojený s obývačkou prostredníctvom presklenej steny. Materiálová skladba vychádzala z poznania výstavby a použitia materiálov z obdobia, kedy bol dom postavený.

foto: Matej Hakár



PRIVÁTNY INTERIÉR

Názov:

Tehelné Pole

Autori:

Ing. arch. Mgr. art. Juraj Hubinský
Ing. arch. Peter Kuklica
Ing. arch. Martin Smerek

Riešená plocha:

60 m²

Firma, ateliér:

Hubinský atelier, Kuklica Smerek architekti

Ukončenie projektu:

Bratislava, 2020

Autorský popis:

Funkčný a remeselne dotiahnutý interiér. Žiadne luxusné prvky, zariadenie, alebo dekor. Namiesto toho materiály v surovej forme, premyslené autorské riešenia a detaily. Investor si budúce bývanie predstavoval ako decentný, presvetlený byt, s použitím prírodných materiálov a väčšou kuchynskou linkou pre časté varenie, ktoré je jeho záľubou. Nakoľko je byt v novostavbe, nebolo nutné výrazne zasahovať do pôvodne navrhutej dispozície. Do otvoreného priestoru sa vložili kompaktné bloky vstavaného nábytku, ktoré integrujú všetky potrebné funkcie. Výrazným prvkom v dennej zóne bytu sú odhalené železobetónové steny vo svojej konštrukčno-architektonickej podobe. Na neutrálnom farebnom základe vyniká prírodná kresba dreva.

foto: Lousy Auber

